

راهنمای کاربری  
HARES Tools

 **HARES**  
Secure your world.

شرکت پارس ارتباط افزار پیشرو در تولید، تأمین، توزیع، آموزش و خدمات پس از فروش  
تجهیزات حوزه فناوری اطلاعات و ارتباطات (ICT)، سیستم‌های نظارت تصویری و حفاظت پیرامونی

## فهرست مطالب

۴	۱. مقدمه
۵	۲. عملکردها
۵	آماده سازی
۵	جستجوی دستگاهها
۵	لاگین به دستگاهها
۶	مدیریت و پیکربندی
۶	مدیریت رمز دستگاه
۷	تغییر دادن آدرس IP دستگاه
۷	پیکربندی دستگاه
۱۰	پیکربندی کانال
۱۴	مشاهده اطلاعات دستگاه
۱۴	استخراج اطلاعات دستگاه
۱۴	استخراج اطلاعات عیب یابی
۱۵	وارد کردن / استخراج پیکربندی
۱۵	برگرداندن تنظیمات پیش فرض
۱۶	ری استارت کردن دستگاه
۱۶	لاگین کردن به دستگاه به صورت تحت وب
۱۶	ارتقای دستگاه
۱۸	مدیریت کانال NVR
۱۹	سرویس ابر
۲۰	محاسبات
۲۵	نکاتی برای استفاده
۲۵	انتخاب دستگاهها
۲۵	فیلتر کردن فهرست دستگاه
۲۶	مرتب کردن فهرست دستگاهها
۲۶	شخصی سازی فهرست دستگاهها

- ۲۶..... کپی کردن پیکربندی‌های کانال NVR
- ۲۷..... استخراج و وارد کردن پیکربندی‌های OSD یک IPC



## ۱. مقدمه

از این نرم‌افزار برای مدیریت و پیکربندی دستگاه‌ها در شبکه محلی (LAN) استفاده می‌شود از جمله IPC و VNR. قابلیت‌های اصلی آن عبارتند از:

عملکرد	تنظیمات دستگاه Device Configuration
از این گزینه برای تنظیم نام، زمان سیستم، DST، شبکه، DNS، پورت و UNP یک ICP یا NVR استفاده می‌شود. گزینه‌های تغییر رمز دستگاه و تغییر IP دستگاه هم وجود دارند.	
تنظیمات پیکربندی کانال شامل تصویر، کدگذاری، OSD، تشخیص حرکت و صدا هستند.	تنظیمات کانال Channel Configuration
ارتقای محلی: از این گزینه برای ارتقای دستگاه با استفاده از یک فایل روی کامپیوتر استفاده می‌شود. ارتقای آنلاین: این گزینه نسخه میان‌افزار دستگاه را بررسی کرده، فایل‌های ارتقاء را دانلود کرده و دستگاه را با استفاده از اتصال اینترنت آپگرید می‌کند.	به روز رسانی Upgrade Device
شامل گزینه‌هایی برای وارد کردن/استخراج پیکربندی، استخراج اطلاعات عیب‌یابی، ری‌استارت کردن دستگاه و بازیابی تنظیمات پیش فرض است.	تعمیر و نگهداری Maintenance
برای اضافه کردن کانال NVR و تشخیص کانال NVR کاربرد دارد.	مدیر کانال NVR NVR Channel Management
محاسبه زمان مجاز برای ضبط یا تعداد دیسک‌های مورد نیاز.	محاسبه فضا Calculation

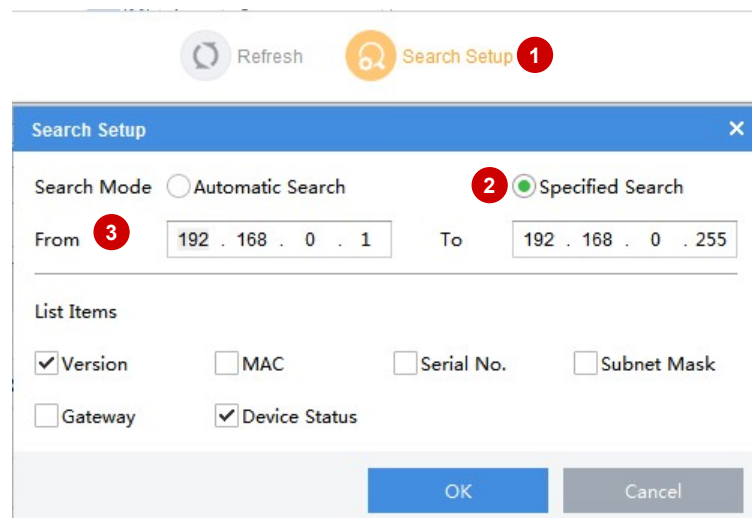
پیش از شروع، مطمئن شوید که کامپیوتر مورد استفاده برای اجرای این نرم‌افزار و دستگاه‌هایی که قرار است مدیریت شوند، به شبکه وصل شده‌اند.

## ۲. عملکردها

### آماده سازی

#### جستجوی دستگاهها

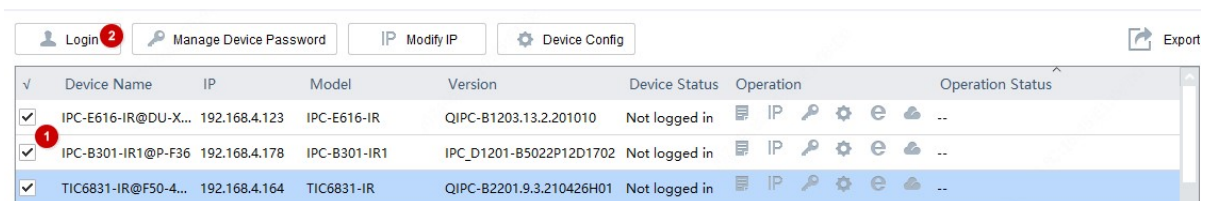
نرم افزار به صورت خودکار دستگاه های موجود در شبکه LAN که کامپیوتر در آن مستقر است را جستجو و پیدا نموده و فهرست آنها را نمایش می دهد. برای جستجوی یک شبکه خاص، می توانید مراحل زیر را طی کنید:



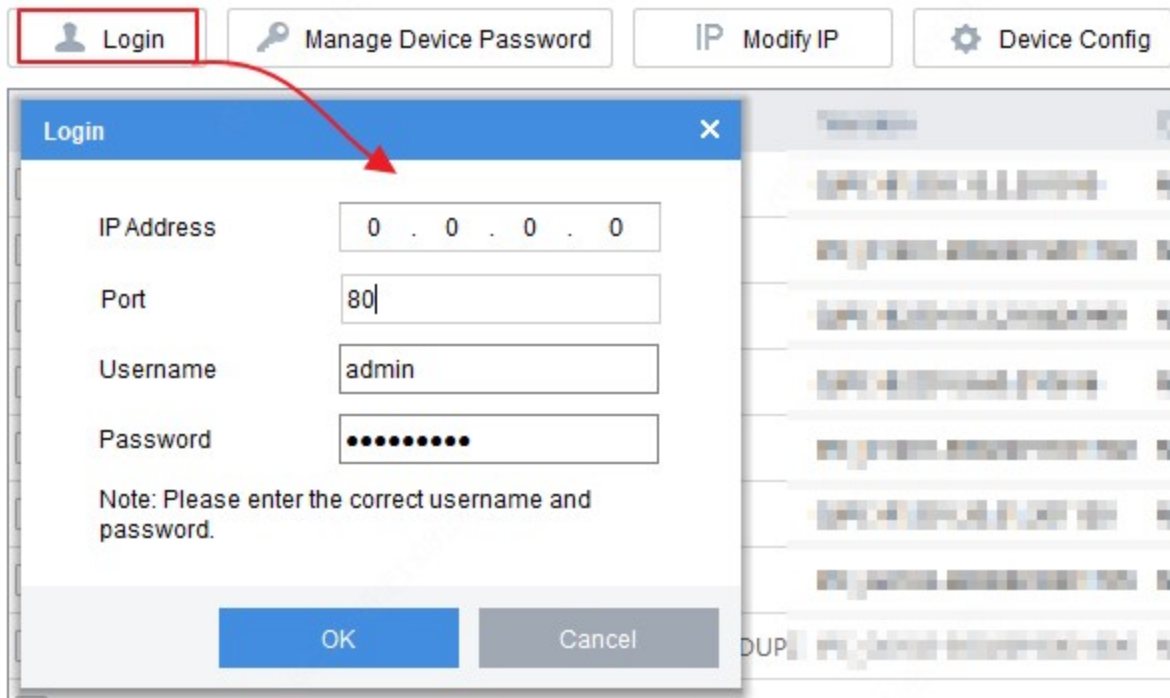
#### لاگین به دستگاهها

برای مدیریت، پیکربندی، ارتقاء، تعمیر و نگهداری یا ری استارت کردن دستگاه باید به آن لاگین کنید. برای لاگین به دستگاه، می توانید از روش های زیر استفاده کنید:

- لاگین کردن به دستگاه های موجود در لیست: دستگاه یا دستگاه های مورد نظر را از لیست انتخاب کرده و سپس روی دکمه **Login** بالای صفحه کلیک کنید.



- لاگین کردن به دستگاه هایی که در لیست قرار ندارند: روی **Login** کلیک کرده و سپس IP، پورت، نام کاربری و رمز دستگاهی را که مایل به ورود به آن هستید، وارد کنید.



مدیریت و پیکربندی

مدیریت رمز دستگاه

- تکمیل اطلاعات اعتبارسنجی

برای بازیابی رمز در صورت فراموش کردن آن از آدرس ایمیل استفاده می‌شود.

a. در منوی اصلی روی گزینه **Device Cfg** کلیک کنید.

b. دستگاه یا دستگاه‌های مورد نظر را انتخاب کرده و سپس در منوی بالایی روی **Manage Device Password > Verification Info** کلیک کنید.

c. یک آدرس ایمیل وارد کرده و سپس روی **OK** کلیک کنید.

- تغییر رمز دستگاه

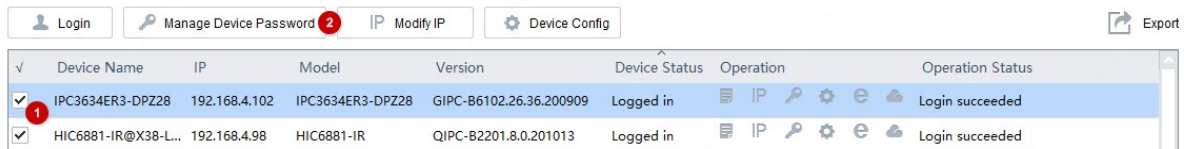
رمز پیش فرض فقط برای اولین لاگین در نظر گرفته شده است. برای حفظ امنیت، لطفاً پس از لاگین رمز را تغییر دهید. شما تنها امکان تغییر رمز ادمین را دارید.

a. روی **Device Cfg** در منوی اصلی کلیک کنید.

b. برای تغییر دادن رمز دستگاه، روش‌های زیر را انتخاب کنید:

➤ برای یک دستگاه: روی **Operation** در ستون **Operation** کلیک کنید.

➤ برای چند دستگاه: دستگاه‌ها را انتخاب کرده سپس در نوار ابزار بالایی روی **Manage Device Password** > **Change Password** کلیک کنید.

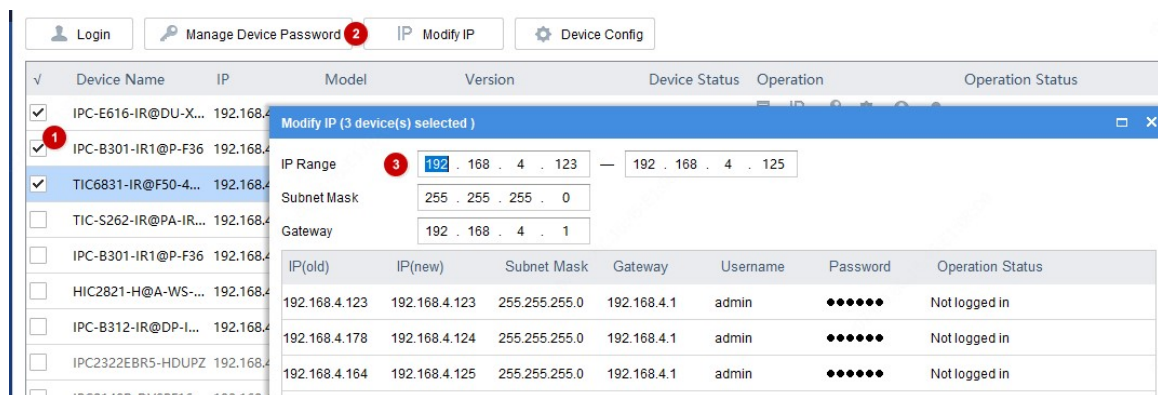


تغییر دادن آدرس IP دستگاه

۱. روی **Device Cfg** در منوی اصلی کلیک کنید.

۲. برای تغییر دادن IP دستگاه از روش‌های زیر استفاده کنید:

- برای یک دستگاه: روی **IP** در منوی **Operation** کلیک کنید.
- برای چند دستگاه: دستگاه‌ها را انتخاب کرده، سپس در نوار ابزار بالایی روی **Modify IP** کلیک کنید. IP شروع را در کادر **IP Range** وارد کنید تا نرم‌افزار سایر پارامترها را به صورت خودکار و بر اساس تعداد دستگاه‌ها پر کند. مطمئن شوید که نام کاربری و رمز عبور درست وارد شده‌اند.



پیکربندی دستگاه

پیکربندی نام، زمان سیستم، DST، شبکه، DNS، پورت و UNP یک IPC یا NVR.

۱. روی **Device Cfg** در منوی اصلی کلیک کنید.

۲. روی **Operation** در ستون  کلیک کنید.

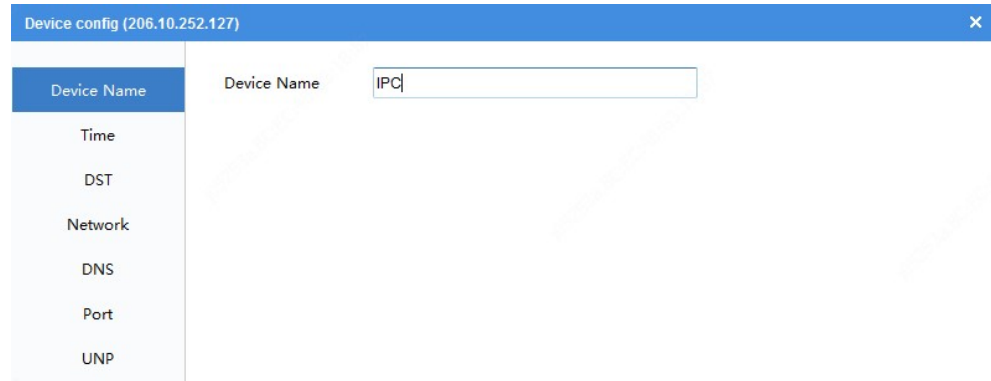
توجه!

می‌توانید برای تنظیم گروهی زمان سیستم دستگاه، DST، شبکه، DNS، پورت و UNP چند دستگاه را انتخاب کنید. امکان تنظیم نام دستگاه و تنظیمات شبکه به صورت گروهی وجود ندارد.

۳. نام دستگاه، زمان سیستم، DST، شبکه، DNS، پورت و UNP را به صورت مورد نیاز تنظیم کنید.



- نام دستگاه را تنظیم کنید.



Device config (206.10.252.127)

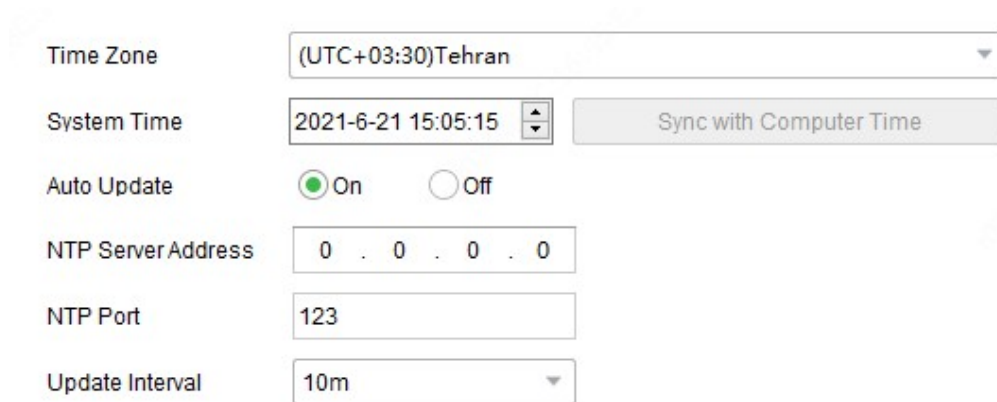
Device Name	Device Name	IPC
Time		
DST		
Network		
DNS		
Port		
UNP		

- زمان دستگاه را تنظیم کنید.

زمان کامپیوتر یا سرور NTP را با دستگاه همگام سازی کنید.

➤ غیرفعال کردن Auto Update: برای همگام سازی زمان کامپیوتر با دستگاه، روی **Sync with Computer** کلیک کنید.

➤ فعال کردن Auto Update: آدرس سرور NTP، پورت NTP و فواصل آپدیت را تنظیم کنید تا دستگاه در فواصل تعیین شده، زمان را با سرور NTP همگام سازی کند.



Time Zone: (UTC+03:30)Tehran

System Time: 2021-6-21 15:05:15

Auto Update:  On  Off

NTP Server Address: 0 . 0 . 0 . 0

NTP Port: 123

Update Interval: 10m

- ساعت تابستانی (DST<sup>1</sup>) را تنظیم کنید.

<sup>1</sup> Daylight Saving Time



DST  On  Off

Start Time     o'clock

End Time     o'clock

Bias

• تنظیمات شبکه را انتخاب کنید.

IP Obtain Mode  Port Type

IP Address  Operating Mode

Subnet Mask

Gateway

• DNS را تنظیم کنید.

Preferred DNS Server

Alternate DNS Server

• پورتها را تنظیم کنید.

HTTPS Port

HTTP Port

- UNP را تنظیم کنید. برای شبکه‌ای که شامل دستگاه‌های NAT یا فایروال است، می‌توانید برای اتصالات شبکه از UNP (پاسپورت عمومی شبکه<sup>2</sup>) استفاده کنید. برای استفاده از این سرویس، باید اول یک سرور UNP تنظیم کنید.

UNP Service  On  Off

Server Address

Authenticate  Yes  No

Username

Password

<sup>2</sup> universal network passport

## پیکربندی کانال

با استفاده از این گزینه می‌توانید تنظیمات کانال را پیکربندی کنید از جمله تصویر، کدگذاری، OSD و تشخیص حرکت و صدا. ممکن است پارامترهای نمایش داده شده برای هر مدل دستگاهی متفاوت باشند.

۱. روی **Channel Cfg** در منوی اصلی کلیک کنید.

۲. روی  در ستون **Operation** کلیک کنید.

## توجه!

می‌توانید چندین IPC از یک مدل را انتخاب کرده و سپس روی **Channel Config** در نوار ابزار بالایی کلیک کنید. امکان تنظیم NVR به صورت دسته‌ای وجود ندارد.



۳. تصویر، کدگذاری، OSD، تشخیص حرکت و صدا را به شکل مورد نیاز تنظیم کنید.

- تنظیمات تصویر را پیکربندی کنید از جمله ارتقای تصویر، صحنه‌ها، نورپردازی، روشنایی هوشمند و تعادل سفیدی.

## توجه!

- دابل کلیک کردن روی عکس باعث نمایش آن به صورت تمام صفحه می‌شود و پس از یک دابل کلیک دیگر، تصویر بازیابی می‌شود.

- کلیک کردن روی **Restore Default** باعث بازیابی همه تنظیمات پیش فرض تصویر می‌شود. پس از بازیابی، برای به دست آوردن تنظیمات پیش فرض روی **Get Parameters** کلیک کنید.

- برای فعال کردن زمانبندی چند صحنه، گزینه **Multiple Scenes** را از لیست **Drop Down Mode** انتخاب کرده، سپس صحنه‌ها را انتخاب کرده و زمانبندی‌های مربوط به آنها، محدوده روشنایی و محدوده ارتفاع را مشخص کنید. تیک مربوط به صحنه‌های تنظیم شده را انتخاب کرده و سپس گزینه **Enable Scene Schedule** پایین صفحه را تیک بزنید تا زمانبندی‌ها اعمال شوند. وقتی شرایط تعیین شده برای یک صحنه برآورده شود، دوربین به آن صحنه سوئیچ می‌کند؛ در غیر این صورت دوربین از صحنه پیش فرض استفاده می‌کند (که گزینه  را در ستون **Operation** نشان می‌دهد). برای مشخص کردن صحنه پیش فرض می‌توانید روی  کلیک کنید.

- می‌توانید تنظیمات تشخیص حرکت، OSD، تصویر و کدگذاری کانال NVR را مشخص کرده و آنها را به کانال‌هایی با NVR مشابه اعمال کنید. برای کسب اطلاعات بیشتر، قسمت کپی کردن پیکربندی‌های کانال NVR را مشاهده کنید.



### Image Enhancement

Brightness

Saturation

Contrast

Sharpness

2D NR

3D NR

Image Rotation

Scenes

Mode

Select Scene

---

Exposure

Exposure Mode

Shutter  ~

Gain(dB)  ~

Slow Shutter  On  Off

Slowest Shutter

Compensation

Day&Night Mode

Day&Night Sensitivity

Day&Night Switching()

WDR

WDR Level

---

Smart Illumination

• پیکربندی پارامترهای کدگذاری.

Current Channel	<input type="text" value="Channel 001"/>		
Capture Mode	<input type="text" value="1920x1080@25"/>		
<b>Main</b>		<b>Enable Sub</b>	
Compression	<input type="text" value="H.264"/>	Compression	<input type="text" value="H.264"/>
Resolution	<input type="text" value="1920x1080(1080P)"/>	Resolution	<input type="text" value="720x576(D1)"/>
Frame Rate(fps)	<input type="text" value="25"/>	Frame Rate(fps)	<input type="text" value="25"/>
Bit Rate(Kbps)	<input type="text" value="4096"/> [128 ~ 16384]	Bit Rate(Kbps)	<input type="text" value="1024"/> [128 ~ 16384]
Bit Rate Type	<input type="text" value="CBR"/>	Bit Rate Type	<input type="text" value="CBR"/>
Image Quality	Bit Rate <input type="range"/> Quality <input type="text" value="5"/>	Image Quality	Bit Rate <input type="range"/> Quality <input type="text" value="5"/>
I Frame Interval	<input type="text" value="50"/> [5 ~ 250]	I Frame Interval	<input type="text" value="50"/> [5 ~ 250]
GOP	<input type="text" value="IP"/>	GOP	<input type="text" value="IP"/>
Smoothing	Clear <input type="range"/> Smooth	Smoothing	Clear <input type="range"/> Smooth
U-Code	<input type="text" value="Off"/>	U-Code	<input type="text" value="Off"/>
<input type="button" value="Copy To"/>			

• پیکربندی OSD



**Display Style**

Effect: Background

Font Size: X-large

Font Color: #000000

Min.Margin: None

Date Format: yyyy-MM-dd

Time Format: HH:mm:ss

✓	No.	Position	Overlay OSD Content
<input checked="" type="checkbox"/>	1	Area1	<PTZ Coordinates>
<input checked="" type="checkbox"/>	2	Area2	<Date & Time>
<input type="checkbox"/>	3	Area3	
<input type="checkbox"/>	4	Area4	
<input type="checkbox"/>	5	Area5	
<input type="checkbox"/>	6	Area6	
<input type="checkbox"/>	7	Area7	
<input type="checkbox"/>	8	Area8	

**Overlay Area1**

X: 24 Y: 28

Aligning: Left

Export Import

توجه!

می‌توانید پیکربندی‌های OSD کانال‌های IPC را استخراج و یا وارد کنید. برای کسب اطلاعات بیشتر، قسمت استخراج و وارد کردن پیکربندی‌های OSD برای IPC را ببینید.

• پیکربندی صدا

در حال حاضر این قابلیت برای کانال‌های NVR در دسترس نیست.

Audio Input:  On  Off

Audio Input Gain: 128 [0 ~ 255]

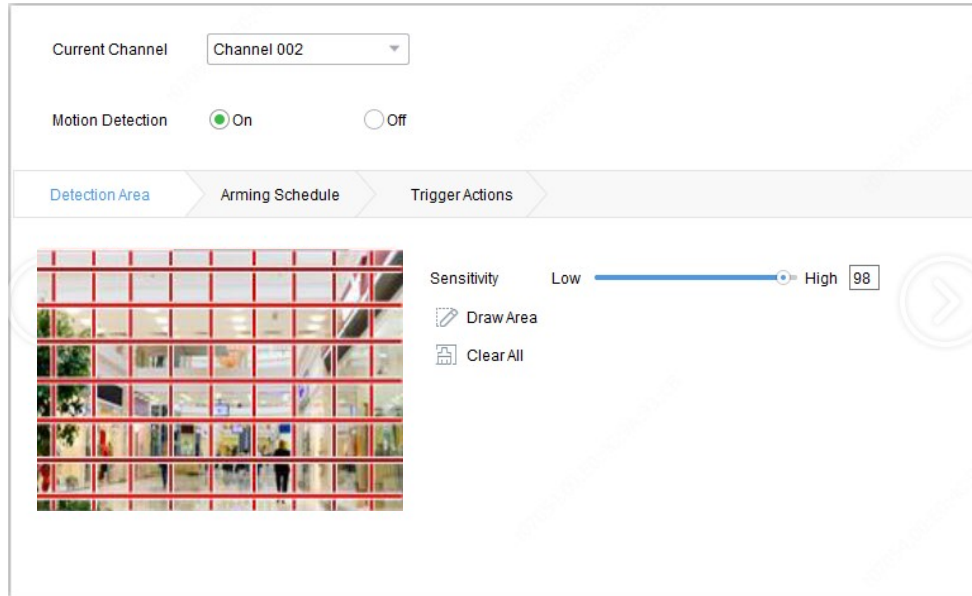
Encoding Format: G.711U

Sampling Rate(KHz): 8



• پیکربندی تشخیص حرکت

قابلیت تشخیص حرکت، اشیای متحرک را در مدت زمان تنظیم شده در محدوده تشخیص شناسایی می‌کند. تنظیمات تشخیص حرکت می‌توانند بسته به مدل دستگاه متفاوت باشند. در ادامه، این تنظیمات برای نمونه برای کانال NVR نمایش داده شده‌اند.



توضیحات	آیتم
برای کشیدن محدوده تشخیص به پنجره نمایش زنده سمت چپ، روی <b>Draw Area</b> کلیک کنید.	Detection Area محدوده تشخیص
هر چقدر این عدد بزرگتر باشد، اشیای متحرک راحت‌تر شناسایی می‌شوند.	Sensitivity حساسیت
با استفاده از این گزینه می‌توانید مشخص کنید که پس از رخ دادن هشدار تشخیص حرکت، چه اقداماتی انجام شود.	Trigger Actions فعال سازی اقدامات
زمان شروع و پایان فعال بودن تشخیص حرکت را تنظیم کنید.	زمانبندی مسلح سازی Arming Schedule
<ul style="list-style-type: none"> <li>• برای تنظیم دوره‌های مسلح شدن (فعال بودن این قابلیت) روی محدوده سبز رنگ کلیک کرده یا آن را بکشید.</li> <li>• برای وارد کردن دستی بازه‌های زمانی، روی <b>Edit</b> کلیک کنید. پس از تکمیل تنظیمات برای یک روز، می‌توانید این تنظیمات را برای روزهای دیگر کپی کنید.</li> </ul>	

مشاهده اطلاعات دستگاه

با استفاده از این گزینه می‌توانید اطلاعات دستگاه را مشاهده کنید؛ از جمله نام دستگاه، مدل، IP، پورت، شماره سریال، اطلاعات نسخه و غیره.

۱. روی **Device Cfg** یا **Channel Cfg** یا **Maintenance** در منوی اصلی کلیک کنید.

۲. روی  در ستون **Operation** کلیک کنید.

**توجه!**

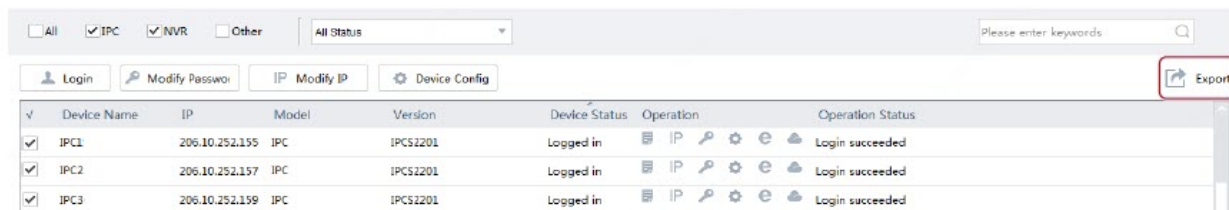
اطلاعات دستگاه، برای دستگاه‌هایی که به آنها لاگین نکرده‌اید هم نمایش داده می‌شود اما درگاه و ماسک زیر شبکه نمایش داده نمی‌شود.

استخراج اطلاعات دستگاه

می‌توانید اطلاعات دستگاه از جمله نام، IP، مدل، شماره نسخه، مک آدرس و شماره سریال دستگاه (یا دستگاه‌ها) را در یک فایل CSV استخراج کنید.

۱. در منوی اصلی روی **Device Cfg** یا **Channel Cfg** کلیک کنید.

۲. دستگاه یا دستگاه‌ها را از لیست انتخاب کرده و سپس روی دکمه **Export** در گوشه سمت راست بالای صفحه کلیک کنید.



Device Name	IP	Model	Version	Device Status	Operation	Operation Status
IPC1	206.10.252.155	IPC	IPCS2201	Logged in	IP	Login succeeded
IPC2	206.10.252.157	IPC	IPCS2201	Logged in	IP	Login succeeded
IPC3	206.10.252.159	IPC	IPCS2201	Logged in	IP	Login succeeded

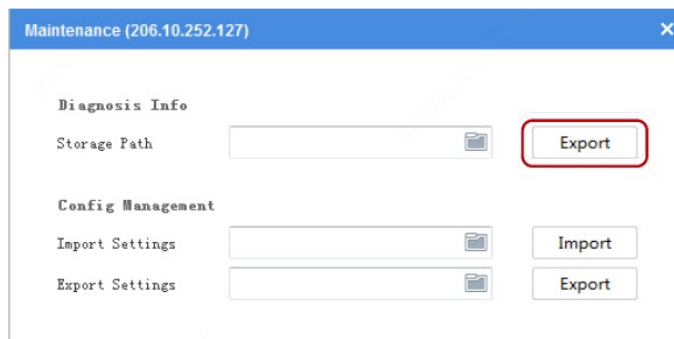
استخراج اطلاعات عیب یابی

اطلاعات عیب یابی شامل پیکربندی‌های سیستمی و لاگ‌ها می‌شود. می‌توانید اطلاعات عیب یابی دستگاه‌ها را به کامپیوتر استخراج کنید.

۱. روی **Maintenance** در منوی اصلی کلیک کنید.

۲. روی گزینه  در ستون **Operation** کلیک کنید.

۳. پوشه مقصد را انتخاب کرده و سپس روی **Export** کلیک کنید.



### وارد کردن/ استخراج پیکربندی ( Configuration)

با استفاده از گزینه وارد کردن پیکربندی می‌توانید یک فایل پیکربندی را از کامپیوتر خودتان به یک دستگاه وارد کرده و تنظیمات فعلی دستگاه را تغییر دهید.

با استفاده از گزینه استخراج پیکربندی می‌توانید تنظیمات فعلی دستگاه را استخراج کرده و برای بکاپ به صورت یک فایل ذخیره کنید.

۱. روی گزینه **Maintenance** در منوی اصلی کلیک کنید.

۲. روش‌های زیر را بر حسب نیاز انتخاب کنید:

- برای یک دستگاه: روی گزینه در ستون **Operation** کلیک کنید.
- برای چند دستگاه: دستگاه‌ها را انتخاب کرده و سپس روی **Maintenance** در نوار ابزار بالایی کلیک کنید.

✓	Device Name	IP	Model	Version	Device Status	Operation	Operation Status
<input checked="" type="checkbox"/>	206.10.252.134	206.10.252.134	IPC2	IPC_D	Logged in	IP	Login succeeded
<input checked="" type="checkbox"/>	206.10.252.150	206.10.252.150	IPC2	IPC_2	Logged in	IP	Login succeeded
<input checked="" type="checkbox"/>	206.10.252.151	206.10.252.151	IPC2	IPC_2	Logged in	IP	Login succeeded
<input checked="" type="checkbox"/>	206.10.252.154	206.10.252.154	IPC2	IPC_2	Logged in	IP	Login succeeded

### برگرداندن تنظیمات پیش فرض

گزینه برگرداندن تنظیمات پیش فرض برای بازیابی تنظیمات کارخانه و پیش فرض استفاده می‌شود.

**Restore defaults**: بازیابی تنظیمات پیش فرض کارخانه به جز تنظیمات زمان، کاربر و شبکه.

**Restore factory defaults**: بازیابی همه تنظیمات پیش فرض کارخانه.

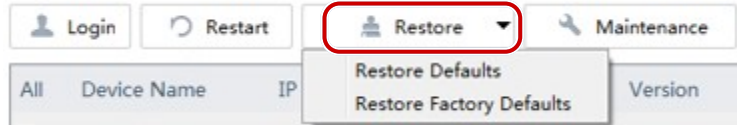
۱. روی **Maintenance** در منوی اصلی کلیک کنید.

۲. دستگاه یا دستگاه‌ها را انتخاب کنید.

۳. روی گزینه **Restore** در نوار ابزار بالایی کلیک کرده و سپس گزینه **Restore Defaults** یا **Restore Factory**

**Defaults** را انتخاب کنید.





ری استارت کردن دستگاه

۱. روی گزینه **Maintenance** در منوی اصلی کلیک کنید.

۲. برحسب نیاز، یکی از روش‌های زیر را انتخاب کنید.

- برای یک دستگاه: روی در منوی **Operation** کلیک کنید.
- برای چند دستگاه: دستگاه‌ها را انتخاب کرده و سپس روی **Restart** در نوار ابزار بالایی کلیک کنید.

✓	Device Name	IP	Model	Version	Device Status	Operation	Operation Status
<input checked="" type="checkbox"/>	206.10.252.134	206.10.252.134	IPC241T-IR9-PF80-DT	IPC_D	Logged in	IP	Login succeeded
<input checked="" type="checkbox"/>	206.10.252.150	206.10.252.150	IPC221E-DIR-F120-...	IPC_2201S_2201E_2221E_3...	Logged in	IP	Login succeeded
<input checked="" type="checkbox"/>	206.10.252.151	206.10.252.151	IPC2201E-CF361R	IPC_2201S_2201E_2221E_3...	Logged in	IP	Login succeeded
<input checked="" type="checkbox"/>	206.10.252.154	206.10.252.154	IPC2221E-CF601R	IPC_2201S_2201E_2221E_3...	Logged in	IP	Login succeeded

لاگین کردن به دستگاه به صورت تحت وب

۱. در منوی اصلی روی گزینه **Device Cfg** یا **Channel Cfg** کلیک کنید.

۲. در منوی **Operation** روی کلیک کنید.

ارتقای دستگاه

ارتقای دستگاه به دو روش محلی و آنلاین قابل انجام است. طی مدت زمان ارتقای دستگاه، میزان پیشرفت آن به صورت لحظه‌ای نمایش داده می‌شود.

**Local upgrade**: ارتقای دستگاه (یا دستگاه‌ها) با استفاده از یک فایل آپگرید موجود روی کامپیوتر.

**Online upgrade**: گزینه ارتقای آنلاین با استفاده از اتصال اینترنت انجام می‌شود و نسخه میان‌افزار دستگاه را بررسی کرده، فایل‌های آپگرید را دانلود کرده و دستگاه را آپگرید می‌کند. برای انجام این کار اول باید لاگین کنید.



Local Upgrade		Online Upgrade				
All	IP	Model	Version	Device Status	Upgrade Progress	Operation Status
<input checked="" type="checkbox"/>	206.10.252.150	IPC22	IPC_220	Online	--	Logged in
<input checked="" type="checkbox"/>	206.10.252.155	IPC22	IPC_220	Online	--	Logged in
<input checked="" type="checkbox"/>	206.10.252.159	IPC22	IPC_220	Online	--	Logged in
<input checked="" type="checkbox"/>	206.10.252.162	IPC22	IPC_220	Online	--	Logged in
<input checked="" type="checkbox"/>	206.10.252.166	IPC32	IPC_220	Online	--	Logged in
<input checked="" type="checkbox"/>	206.10.252.167	IPC22	IPC_220	Online	--	Logged in

[Upgrade](#)

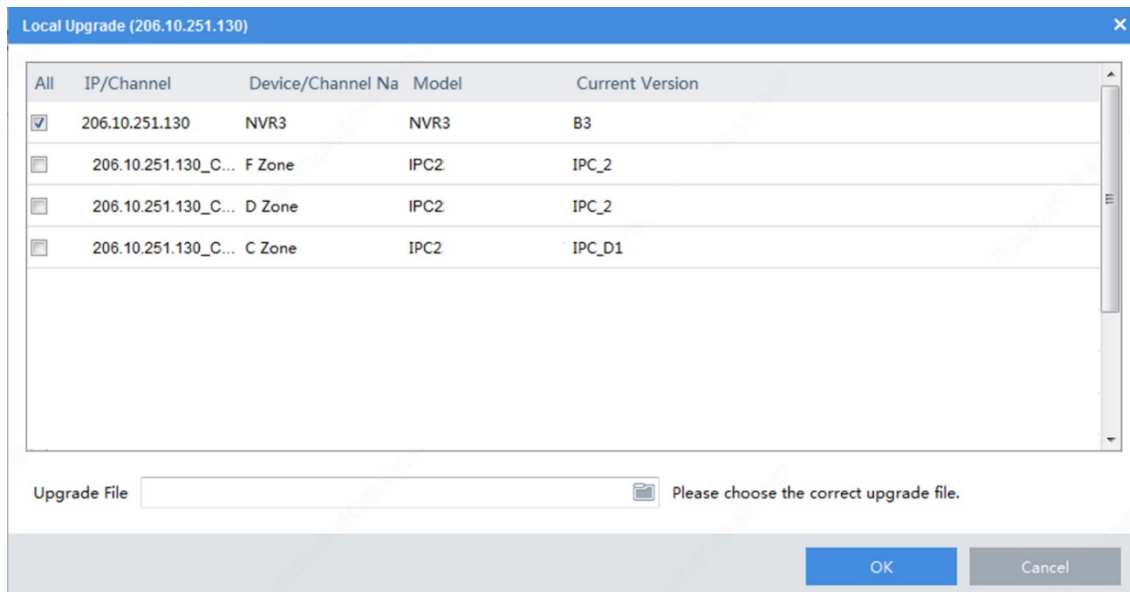
### توجه!

- باید نسخه آپگرید برای دستگاه درست باشد در غیر این صورت ممکن است خطای استثناء رخ دهد.
- برای IPC، باید پکیج آپگرید (فایل ZIP) حاوی همه فایل‌های آپگرید باشد.
- برای NVR، فایل آپگرید فرمت BIN دارد.
- می‌توانید کانال‌های NVR را به صورت دسته‌ای ارتقاء دهید.
- لطفاً حین انجام آپگرید از یک سیستم تأمین برق مناسب استفاده کنید. پس از تکمیل فرایند آپگرید، دستگاه ری استارت می‌شود.

ارتقای دستگاه با استفاده از یک فایل محلی

۱. روی گزینه Upgrade در منوی اصلی کلیک کنید.

۲. در قسمت Local Upgrade، دستگاه یا دستگاه‌های مورد نظر را انتخاب کرده و روی Upgrade کلیک کنید. حالا یک کادر دیالوگ نمایش داده می‌شود (برای مثال NVR را در نظر بگیرید).

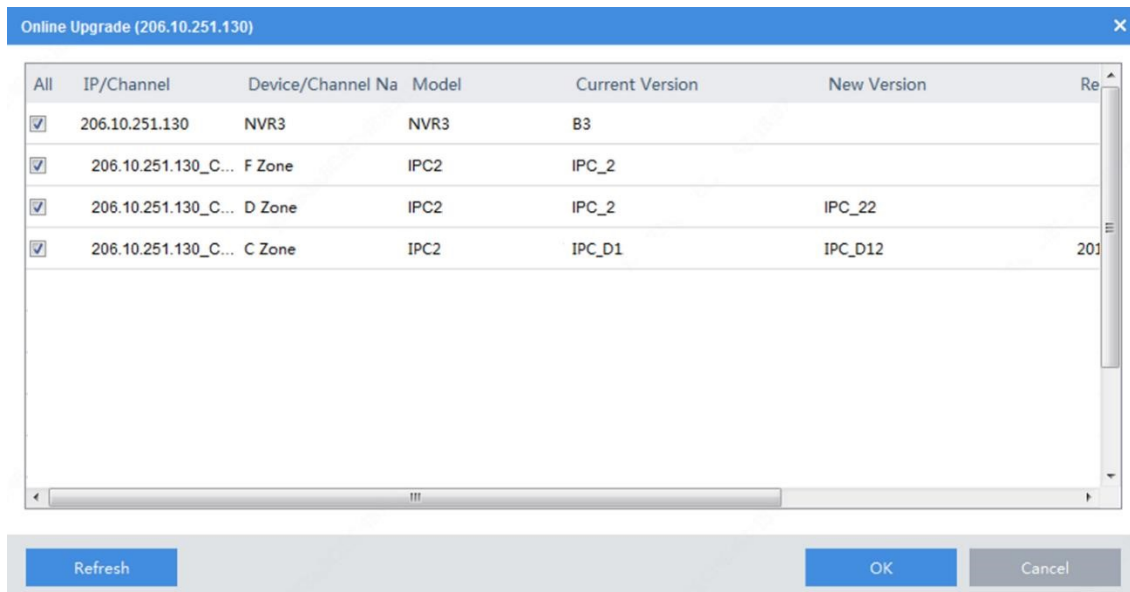


۳. فایل نسخه آپگرید را انتخاب کرده و روی **OK** کلیک کنید.

ارتقای آنلاین

۱. گزینه **Upgrade** را از منوی اصلی انتخاب کنید.

۲. در قسمت **Online Upgrade**، دستگاه یا دستگاه‌های مورد نظر را انتخاب کرده و سپس روی **Upgrade** کلیک کنید.



۳. روی **Refresh** کلیک کنید تا نسخه‌های موجود و قابل دانلود را ببینید.

۴. روی **OK** کلیک کنید.

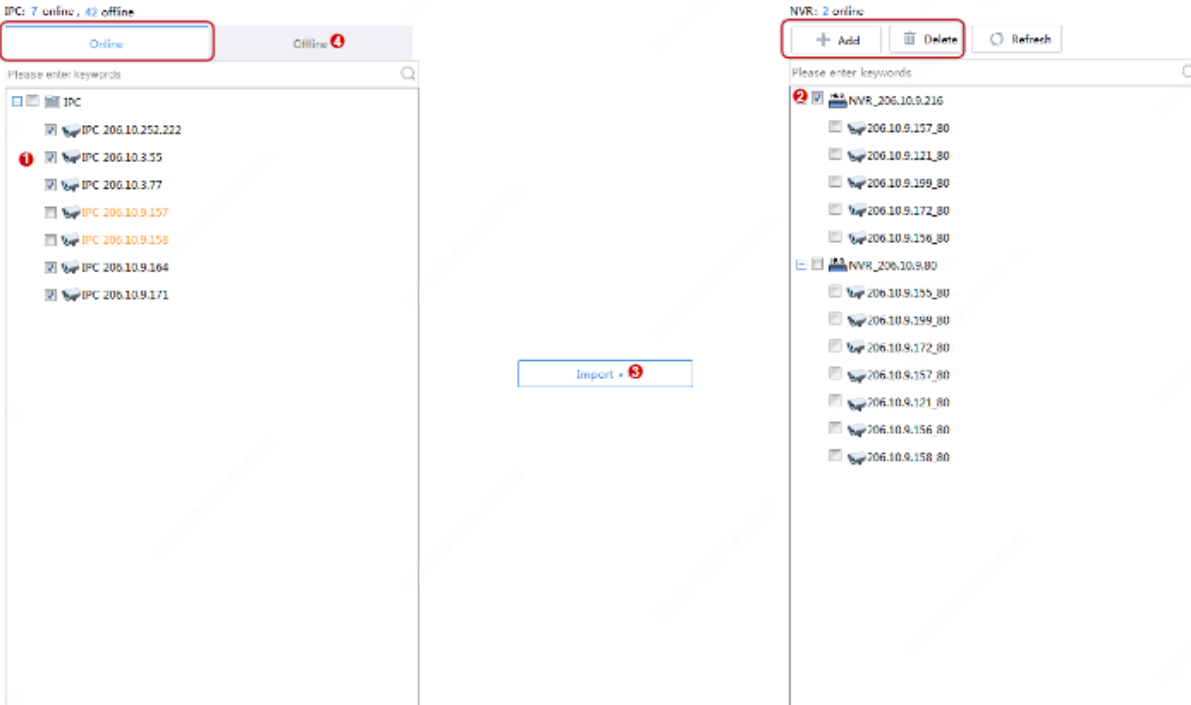
مدیریت کانال NVR

مدیریت کانال NVR شامل اضافه و حذف کردن کانال‌های NVR است.



۱. روی گزینه NVR در منوی اصلی کلیک کنید.

۲. در تب Online، IPC(یا IPCها) مورد نظر را انتخاب کرده، سپس NVR مقصد را انتخاب کرده و روی Import کلیک کنید.



**توجه!**

- در لیست IPC، رنگ نارنجی نشان دهنده اضافه شدن IPC به یک NVR است.
- در لیست NVR، رنگ آبی نشان دهنده کانال‌هایی است که تازه اضافه شده‌اند.
- برای اضافه کردن یک IPC آفلاین، روی تب **Offline** (۴ در شکل) کلیک کنید. برای انجام این کار باید نام کاربری و رمز عبور IPC را وارد کنید.

**توجه!**

- اگر IPC که قصد اضافه کردن آن را دارید در فهرست IPC وجود ندارد، روی دکمه **Add** در بالای صفحه کلیک کنید.
- برای حذف یک IPC از فهرست NVR، اشاره گر ماوس را روی آن برده و روی گزینه کلیک کنید. برای حذف همزمان چند IPC، آنها را انتخاب کرده و روی گزینه **Delete** بالای صفحه کلیک کنید.

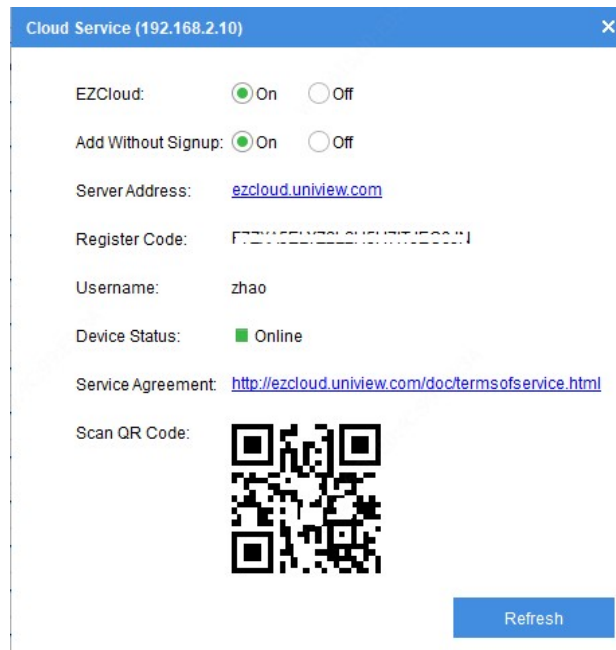
سرویس ابر

می‌توانید سرویس ابر و قابلیت **Add Without Signup** دستگاه را فعال یا غیرفعال کنید یا یک دستگاه ابر را از حساب ابر جاری حذف کنید.

۱. به دستگاه لاگین کنید.

۲. روی گزینه **Device Cfg** یا **Maintenance** در منوی اصلی کلیک کنید.

۳. در ستون **Operation** روی گزینه  کلیک کنید تا یک کادر دیالوگ باز شود.



۴. می‌توانید سرویس ابر (EZcloud) را بر حسب نیاز فعال یا غیرفعال کنید. وقتی سرویس ابر فعال باشد، می‌توانید از APP برای اسکن کد QR زیر جهت افزودن دستگاه استفاده کنید.

**توجه:** برای به روز رسانی وضعیت دستگاه پس از فعال یا غیرفعال کردن سرویس ابر، روی **Refresh** کلیک کنید.

۵. می‌توانید قابلیت **Add Without Signup** را فعال یا غیرفعال کنید. در صورت فعال بودن این قابلیت، می‌توانید دستگاه را از طریق اسکن کد QR با استفاده از APP و بدون نیاز به حساب ابر اضافه کنید.

**توجه:** برای استفاده از قابلیت **Add Without Signup**، سرویس ابر باید روی دستگاه فعال شده باشد و یک رمز قوی برای دستگاه تنظیم کرده باشید.

۶. برای دستگاه ابر، می‌توانید با کلیک کردن روی گزینه **Delete** آن را از حساب ابر جاری حذف کنید.

محاسبات

می‌توانید با استفاده از این گزینه زمان مجاز یا دیسک مورد نیاز برای ضبط را محاسبه کنید.

۱. روی گزینه **Calculation** در منوی اصلی کلیک کنید.

۲. روی **Add** در نوار ابزار بالایی کلیک کنید.

Add
✕

Channel Number

Compression

Resolution

Frame Rate

U-Code

Environmental Complexity

Bit Rate(Kbps)

Best Bit Rate(Kbps) 4096

**توجه:** می‌توانید روی **Search to Add** کلیک کنید و دستگاه‌های پیدا شده را انتخاب کنید تا محاسبه فضا بر اساس تنظیمات واقعی ویدیو انجام شود.

۳. تنظیمات را تکمیل کرده و روی **OK** کلیک کنید.

۴. گام‌های بالا را بر حسب نیاز تکرار کنید.

Total **51** device(s)
 Refresh
 Search Setup

Add
 Edit
 Delete
 Search to Add

✓	Compression	Channels	Resolution	Frame Rate(fps)	Bit Rate(Kbps)	Total Bandwidth(Kbps)
<input checked="" type="checkbox"/>	H.264	10	1920×1080(1080P)	25	4096	40960
<input checked="" type="checkbox"/>	H.264	6	1280×720(720P)	25	2048	12288

۵. دستگاه‌های موجود در لیست را انتخاب کنید.

محاسبه روزها برای حالت **Disk**

با استفاده از این گزینه می‌توانید محاسبه کنید که بر اساس مدت زمان ضبط روزانه (تعداد ساعت‌ها) و ظرفیت دیسک، چند روز دیگر برای ضبط فضا دارید.

Calculate Days      Calculate Disks

Daily Recording: 24 <sup>1</sup> Hour(s)

Space Needed: 548.4 GB <sup>2</sup>

Disk Mode       RAID Mode

Disk Capacity: 10 TB

Usable Space: 9094.9 GB

Recording Time:

16 Days

محاسبه روزها در حالت RAID

می‌توانید محاسبه کنید که بر اساس زمان ضبط روزانه (تعداد ساعت‌ها)، نوع RAID پیکربندی شده (۶/۵/۱/۰)، ظرفیت دیسک RAID و تعداد دیسک‌های باقیمانده، چند روز دیگر امکان ضبط وجود دارد.

Calculate Days
Calculate Disks

Daily Recording: 24 <sup>1</sup> Hour(s)

Space Needed: 548.4 GB <sup>2</sup>

Disk Mode  RAID Mode


Disk Capacity: 10 TB

RAID Type: RAID 5

RAID Disks: 5

Usable Space: 36379.7 GB

Recording Time:



66 Days

### محاسبه دیسک‌ها برای حالت Disk

این گزینه، تعداد دیسک‌های مورد نیاز را بر حسب زمان ضبط روزانه (تعداد ساعت‌ها)، مدت زمان نگه داشتن فایل‌های ضبط شده (روزها) و فضای باقیمانده از دیسک محاسبه می‌کند.

Calculate Days
Calculate Disks

1

Retention Tim: 30 Day(s)

Daily Recordir: 24 Hour(s)


Space Needed: 16453.1 GB

2

Disk Mode     RAID Mode

Disk Capacity: 10 TB

Disks Needed:

 X 2

Usable Space: 18189.9 GB

### محاسبه دیسک‌ها در حالت RIAD

این گزینه تعداد دیسک‌های مورد نیاز را بر اساس مدت زمان ضبط روزانه (تعداد ساعت‌ها)، مدت زمان نگه داشتن فایل‌های ضبط شده (تعداد روزها)، ظرفیت باقیمانده از دیسک و نوع RAID پیکربندی شده محاسبه می‌کند.



Calculate Days
Calculate Disks

Retention Tim

Day(s)

Daily Recordir

Hour(s)

Space Needed: 16453.1 GB

Disk Mode
 RAID Mode

Disk Capacity:

TB

RAID Type:

RAID Disks:

X 3

Usable Space: 18189.8 GB

نکاتی برای استفاده

انتخاب دستگاه‌ها

می‌توانید با تیک زدن گزینه هر دستگاه در اولین ستون از لیست، آن را انتخاب کنید.

برای انتخاب چندین دستگاه:

- دستگاه‌ها را یکی یکی انتخاب کنید.
- برای انتخاب همه، روی **All** کلیک کنید.
- همزمان با نگه داشتن دکمه **Ctrl**، دستگاه‌های مورد نظر را انتخاب کنید.
- همزمان با نگه داشتن دکمه **Shift**، دستگاه‌های مورد نظر را انتخاب کنید.
- همزمان با نگه داشتن دکمه سمت چپ ماوس، آن را بکشید.

فیلتر کردن فهرست دستگاه

می‌توانید با وارد کردن یک کلمه کلیدی از IP، شماره مدل، نسخه و نام دستگاه‌های مورد نظر آنها را فیلتر کنید.

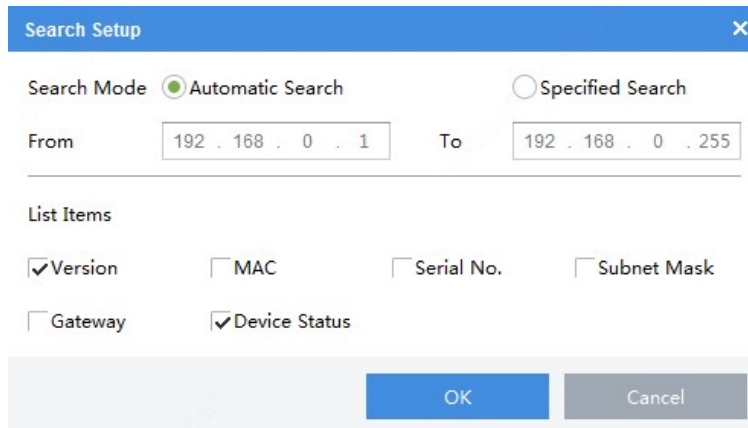
برای پاک کردن کلمات کلیدی وارد شده، روی کلیک کنید.

مرتب کردن فهرست دستگاه‌ها

در لیست دستگاه، روی عنوان یک ستون مثل نام دستگاه، IP یا وضعیت کلیک کنید تا لیست دستگاه‌ها به صورت صعودی یا نزولی مرتب شود.

شخصی سازی فهرست دستگاه‌ها

روی گزینه Search Setup بالای صفحه کلیک کرده و سپس عناوین دلخواه را انتخاب کنید تا در لیست دستگاه‌ها نمایش داده شوند.



**Search Setup** [X]

Search Mode  Automatic Search  Specified Search

From  To

List Items

Version  MAC  Serial No.  Subnet Mask

Gateway  Device Status

[OK] [Cancel]

کیی کردن پیکربندی‌های کانال NVR

می‌توانید تنظیمات تشخیص حرکت، OSD، کدگذاری و تصویر یک کانال NVR را برای سایر کانال‌های NVR کپی کنید.

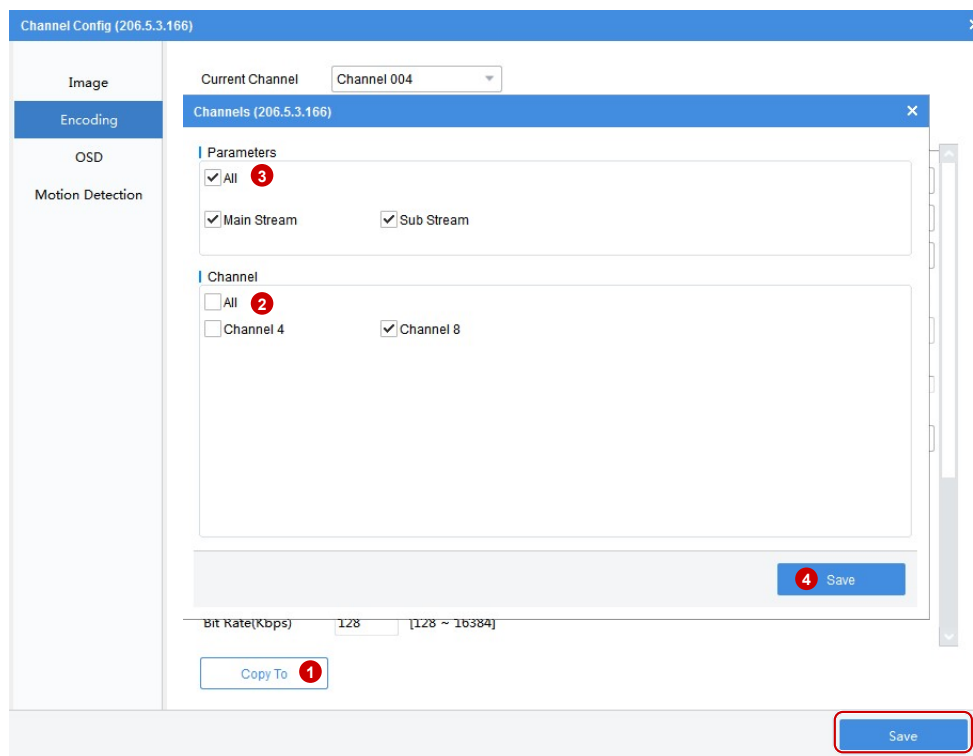
**توجه!**

این قابلیت فقط از کانال‌های NVR پشتیبانی می‌کند که از طریق پروتکل خصوصی Uniview متصل شده باشند.

- پارامترهای تصویر: این گزینه شامل تنظیماتی برای بهبود تصویر، نورپردازی، روشنایی هوشمند و تنظیم سفیدی تصویر است.
- پارامترهای کدگذاری: بسته به نوع استریمی که دستگاه از آن پشتیبانی می‌کند، می‌توانید انتخاب کنید که پارامترهای کدگذاری استریم‌های اصلی و/یا فرعی کپی شوند.
- پارامترهای OSD: سبک OSD
- پارامترهای تشخیص حرکت: محدوده تشخیص، زمانبندی مسلح سازی

در ادامه نحوه کپی کردن پیکربندی‌های کدگذاری را توضیح می‌دهیم. روش کپی کردن تنظیمات تشخیص حرکت، تصویر و OSD هم به همین صورت است.

اول پیکربندی‌هایی کانالی که قرار است تنظیمات آن را کپی کنید (مثلاً کانال ۰۰۱) تکمیل کرده و ذخیره کنید. سپس مراحل زیر را طی کنید:



استخراج و وارد کردن پیکربندی‌های OSD یک IPC می‌توانید پیکربندی‌های OSD یک IPC را برای بکاپ در یک فایل CSV ذخیره کنید و بعد با وارد کردن همان فایل CSV، تنظیمات مشابه را به سایر IPCها اعمال کنید. پیکربندی‌های OSD شامل جلوه ویژه، اندازه فونت، رنگ فونت، حداقل حاشیه، فرمت تاریخ و ساعت، تنظیمات محدوده OSD، محتوای OSD و انواع است.

Channel Config (203.6.1.181)


Image

Encoding

OSD

Audio

Motion Detection



**Display Style**

Effect:

Font Size:

Font Color: #mmmm

Min.Margin: None

Date Format: yyyy-MM-dd

Time Format: HH:mm:ss

✓	No.	Position	Overlay OSD Content
<input checked="" type="checkbox"/>	1	Area1	<Date & Time>
<input type="checkbox"/>	2	Area2	
<input type="checkbox"/>	3	Area3	
<input type="checkbox"/>	4	Area4	
<input type="checkbox"/>	5	Area5	
<input type="checkbox"/>	6	Area6	<Date>
<input type="checkbox"/>	7	Area7	<Time>
<input type="checkbox"/>	8	Area8	<Time>

**Overlay Area8**

X:  Y:  Aligning: Left

**توجه:** هنگام وارد کردن فایل CSV مطمئن شوید که آدرس IP و شماره سریال‌های فایل با IPC مقصد یکسان باشد؛ در غیر این صورت وارد کردن تنظیمات با شکست روبرو خواهد شد.

# HARES

Secure your world.



با سه سال گارانتی  
پارس ارتباط افزار



021 - 8 93 95

[www.pars-e.com](http://www.pars-e.com)

[pars.ertebat.afzar](https://www.instagram.com/pars.ertebat.afzar)

[@parsertebatchannel](https://www.youtube.com/channel/UC...)

[pars ertebat afzar](https://www.linkedin.com/company/pars-ertebat-afzar)

دفتر مرکزی: تهران، خیابان ولیعصر، خیابان زعفرانیه، خیابان اعجازی (آصف)، ساختمان ۳۹.  
مرکز آموزش و خدمات پس از فروش: تهران، خیابان شهید بهشتی، خیابان سرافراز، کوچه سوم، ساختمان ۱۲.

