

برنامه‌ریزی نرم‌افزاری کنترل‌پنل‌های سری Capture/Xtream/Raptor

شرکت پارس ارتباط افزار پیشرو در تولید، تأمین، توزیع، آموزش و خدمات پس از فروش
تجهیزات حوزه فناوری اطلاعات و ارتباطات (ICT)، سیستم‌های نظارت تصویری و حفاظت پیرامونی

مقدمه

Xwin نرم افزار پیشرفته برای برنامه ریزی کامل کنترل پنل ها با استفاده از اتصال مستقیم کابل USB، یا از راه دور با استفاده از مودم universal 56K یا استفاده از طریق GSM، TCP/IP و یا اتصال CLOUD است. Xwin به شما این امکان را می دهد تا Firmware کنترل پنل را با اتصال مستقیم آن از طریق پورت USB یا پروتکل TCP/IP و یا CLOUD به روزرسانی کنید. این نرم افزار همچنین امکان مشاهده وضعیت سیستم و مشاهده آنی میزان مصرف تجهیزات مختلف و کنترل پنل را در لحظه دارد. علاوه بر این امکان کنترل کامل وضعیت ورودی و خروجی، مداخله و تغییر به صورت محلی یا از راه دور و خاموش و روشن سیستم وجود دارد. تمامی عملکردها منوط به وارد کردن کد کاربری است.

حالت در لحظه REAL TIME مدیریت جدید از راه دور دینامیکی و پویای AVS است که امکان نظارت و مدیریت هر سیستم را به صورت ۳۶۰ درجه فراهم می آورد.

نیازمندی های سیستم

- ویندوز: 10 - 8 - 7 - VISTA - XP Service pack 1 - ME - 2000 Service pack 3 - 98E - 95B

- سازگاری مودم: مودم استاندارد V.90

- سازگاری کنترل پنل: XTREAM / RAPTOR/CAPTURE

نصب با دسترسی ادمین

نصب سریع محصول که شامل CD-ROM با قابلیت نصب خودکار است.

به محض شروع فرآیند، سوال می شود که نوع دسترسی بر اساس کاربر باشد یا ادمین؟



ادمین ADMINISTRATOR را انتخاب کنید.



در این مرحله انتخاب یک رمز عبور Password برای محافظت از نرم افزار لازم است.

همچنین قسمت نام Name را نیز وارد کنید.

در صورت لزوم زبان نرم افزار را تغییر دهید. (به صورت پیش فرض ایتالیایی است) و امکان انتخاب بین

انگلیسی فرانسوی و ... وجود دارد.

برای تکمیل فرآیند OK را بزنید.



نصب با گزینه همگام سازی توسط کامپیوتر

دو روش برای تضمین همگام سازی بین چندین کامپیوتر که Xwin در آنها نصب شده است، وجود دارد.

هر دو روش نیازمند این است که فقط یک کامپیوتر به عنوان ادمین Administrator نرم افزار Xwin روی آن

نصب شده باشد و سایر کامپیوترها به عنوان کاربر User نصب شوند.

ادمین Administrator به عنوان Master (با بالاترین دسترسی) عمل کرده در حالی که بقیه موارد به عنوان

Slave (دسترسی محدود) عمل خواهند کرد.

۱. استفاده از USB:

Master - (ادمین) فایل های اصلی کاربران و لیست دستگاه های Slave را در مدیریت حساب Account

Management کنترل پنل بارگذاری می کند. (Master از تمام کدها و رمزهای عبور دستگاه های Slave با

خبر است).

- پس از اتمام آن، برای هر Slave باید از داده‌ها خروجی گرفته شوند (با استفاده از عملکرد مشخص در مدیریت کاربر از راه دور Remote User Management) و فایل‌های Zip را که برای هر تکنسین آموزش دیده ایجاد شده صادر کند (یک فایل خاص برای هر یک و از طریق درایو USB) که با استفاده و وارد کردن آن از عملکرد مشخص پنل مدیریت حساب Account Management نرم افزار Xwin خود (که باید در حالت کاربر USER باشد) ادامه می‌یابد.

- وقتی یک تکنسین آموزش دیده برنامه را بروزرسانی می‌کند، باید وارد پنل مدیریت حساب Account Management شود و از فایل Zip با استفاده از بروزرسانی‌ها Updates خروجی بگیرد. این فایل Zip باید توسط Master وارد شود (تنها Master قادر به این کار است) و همچنین باید بروزرسانی‌ها را برای همه Slave‌ها مجدداً به همان روش قبلی توزیع کند.

- (فرآیند اینگونه است که: هر تکنسین آموزش دیده در هر بار مراجعه به شرکت بروزرسانی‌های خود را در برنامه Master بارگذاری کرده و قبل از مراجعه به مشتری، جدیدترین نسخه برنامه را از Master دانلود می‌کند).

- در حال حاضر حساب‌های کاربری Slave نمی‌توانند فایل‌های Master جدید ایجاد کنند، زیرا Master کنترل می‌کند چه مشتریانی بارگذاری شوند.

۲. استفاده از اینترنت، عملکرد همگام سازی Synchronization:

- این راهکار درست مشابه راهکار قبلی است. تفاوت در این است که نیازی به حضور فیزیکی تکنسین آموزش دیده برای همگام سازی Slave خود با Master در شرکت نیست. ذکر این نکته مهم ضروری است که به یک سرور ftp مشترک بین Master و Slave نیاز است.

بنابراین پیش‌نیاز، وجود یک سرور ftp (داخل شرکت یا خارجی) است که به عنوان آرشیو مشترک عمل کند. داده‌های دسترسی به ناحیه ftp باید در پیکربندی اولیه و یا از طریق پنل مدیریت حساب Account Management روی دستگاه‌های مختلف Master و Slave پیکربندی شوند.

پس از پیکربندی سرور ftp امکان همگام سازی Master و Slave به سادگی با استفاده از پنل Synchronize در XWIN وجود دارد. (طبیعتاً باید به اینترنت متصل باشد)

صفحه اصلی



فایل های کنترل پنل Control unit Master files:

در این منو امکان مرتب سازی مشتریان وجود دارد.

گزینه های برنامه Program Options:

در این منو امکان انتخاب فرآیند ارتقای Upgrade نرم افزار Xwin وجود دارد.

مدیریت ارتباطات Connection Management:

در این منو امکان تنظیم حالت اتصال با کنترل پنل (خط تلفن Telephone Line – RS232 – USB – IP) وجود دارد.

مدیریت حساب Account Management:

در این منو امکان پیکربندی اتصال حساب کاربری در صورتی که نرم افزار در سرور شبکه نصب شده باشد، وجود دارد.

همگام سازی Synchronize:

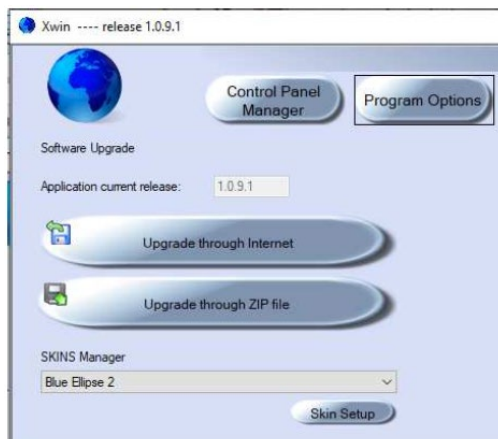
در این منو امکان آغاز همگام سازی بین داده روی کامپیوتر و هر آنچه که روی سرور راه دور باشد، وجود دارد.

خروج Exit:

خروج از برنامه



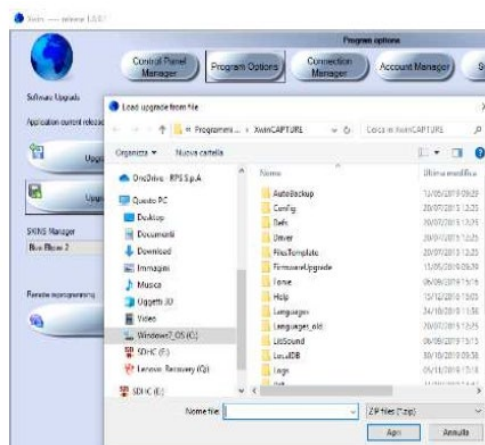
گزینه های برنامه



حالت بروزرسانی Update مورد نظر خود را انتخاب کنید:
بروزرسانی از طریق اینترنت/ بروزرسانی از طریق فایل Zip

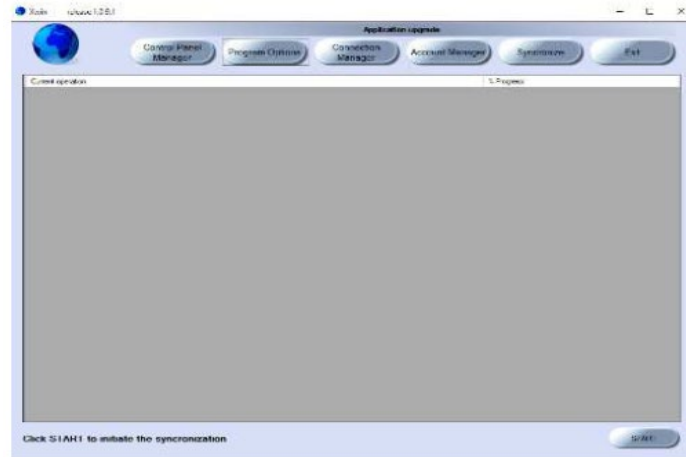
بروزرسانی با استفاده از فایل ZIP

پس از انتخاب حالت بروزرسانی، پنجره بارگذاری فایل بروزرسانی Load update form file باز می شود. در این مرحله لازم است فایلی را که قبلاً از وب سایت AVS دانلود شده است بارگذاری شود. فایل نباید از حالت فشرده Zip خارج شود، به سادگی آن را روی کامپیوتر در محلی که Xwin قرار است ارتقا داده شود، کپی کنید.



بروزرسانی با استفاده از اینترنت

اگر کامپیوتر به اینترنت متصل باشد پس از انتخاب این حالت بروزرسانی می توانید شروع Start را انتخاب کنید و نرم افزار برای دانلود اتوماتیک به سرورها متصل می شود.



مدیریت اتصالات

وقتی همگام سازی Synchronize کنترل پنل انجام شد، ما باید یکی از حالت های مختلف را انتخاب کنیم. لازم است درایوی را که از طریق لینک زیر در رایانه در دسترس است، انتخاب کنید:

C:\Program Files (x86)\Xwin\Driver\

TCP/IP: میزبان IP = Host / پورت = Port = پورتی که برای همگام سازی اختصاص داده شده است. (به صورت پیش فرض 2101)

CLOUD: نام کاربری تکنسین آموزش دیده و رمز عبور مورد استفاده در www.myavsalarm.com در حالت تکنسین آموزش دیده / PID = کد سریالی که CLOUD به کنترل پنل می دهد.



فایل اصلی کنترل پنل

پس از انتخاب این مرحله، می توانید فایل کانفیگ مشتری از قبل تعریف شده را باز کرده و یا مشتری جدیدی ایجاد کنید.

تعليق Suspend: مشتری را انتخاب کرده و مورد تعليق Suspend را انجام دهید. مشتری از نمای صفحه اصلی به صفحه دوم منتقل می شود.

برای مشاهده لیست مشتریان معلق شده، کافی است بر روی نمایش مشتریان معلق **Display suspended clients** کلیک کنید. برای بازگشت به صفحه اصلی، نمایش مشتریان فعال **Show active clients** را انتخاب کنید.



جدید New: برای ایجاد مشتری جدید **New** را انتخاب کنید. و برای این کار لازم است حداقل دو قسمت را پر کنید:


Code: یک عدد برای شناسایی مشتری وارد کنید.

Name: یک نام اختصاصی برای مشتری وارد کنید. قسمت های دیگر اختیاری است.

بعدي Next: برای تکمیل ایجاد مشتری و گذر از این مرحله.



عملکردهای Xwin

بازگشت به منوی اصلی 

نمایش/تغییر **Show/Modify**: دسترسی به پارامترهای برنامه ریزی کنترل پنل

چاپ برنامه ریزی **Printing Programming**: اجازه چاپ برنامه ریزی کنترل پنل با انتخاب بخش مورد نظر را می دهد.

آرشیو/ذخیره **Archive/Save**: ذخیره تغییرات مختلف برنامه ریزی با وارد کردن یادداشت ها امکان پذیر است. برنامه ها به صورت اتوماتیک پس از هر تغییر ذخیره می شوند.

آرشیو **DB Archive**: در این منو مشاهده تمام ذخیره سازی های اتوماتیک صورت نگرفته برای مشتری امکان پذیر است. پس از آن می توان یک بازبینی از ذخیره سازی خاص انجام داد و آن را بارگذاری کرد تا به کنترل پنل منتقل شود.



بارگذاری از فایل **Load from File**: امکان بارگذاری مشتری ذخیره شده را می دهد.

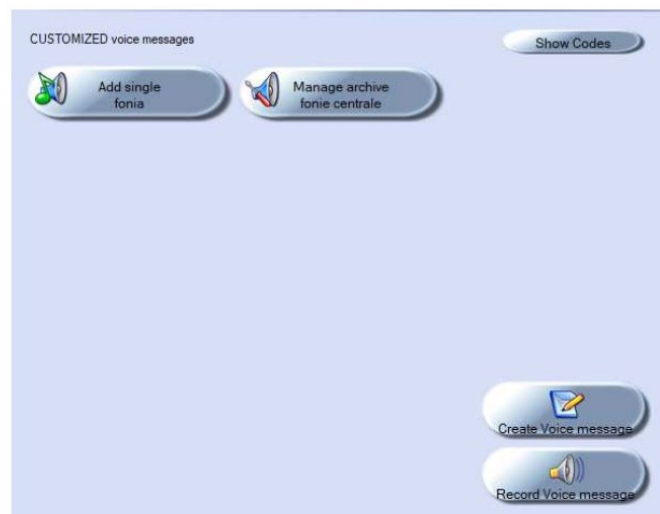
ذخیره روی فایل **Save on file**: امکان ذخیره یک مشتری را می دهد.

ضبط صدا **Voice Recording**: امکان انتقال فایل wav. file ضبط شده را از کامپیوتر به کنترل پنل و برعکس می دهد.

بروزرسانی ضبط صدا **Update Voice Recording**: امکان تغییر کل بسته ضبط صدا را می دهد تا زبان دیگری بارگذاری شود.

اضافه کردن تکی **Add Single**: امکان بارگذاری صدای ضبط شده بصورت تکی را می دهد.

مدیریت آرشیو **Manage Archive**: امکان ایجاد یک لیست از فایل ها را برای انتقال به کنترل پنل می دهد.
نکته: انتقال فایل با استفاده از GSM / PSTN / USB امکان پذیر است.



ایجاد صوت **Create Voice**: امکان بازشدن برنامه ای برای ایجاد ضبط صوتی wav. را می دهد. زبانی که

فایل های متنی به آن تبدیل می شوند باید قبلاً بارگذاری شده و در تنظیمات کامپیوتر انتخاب شوند.

ضبط صدا **Record Voice**: اگر کامپیوتر به میکروفون مجهز باشد، ضبط کننده صدا را باز کرده و امکان ضبط یک پرونده wav. را فراهم می آورد.

XWEB/EWEB: امکان تنظیم پارامترها برای اتصال IP LAN و ایجاد MAP در XWEB/EWEB را می دهد.

بروزرسانی Update Firmware: امکان بروزرسانی نسخه Firmware کنترل پنل را فراهم می‌کند. قبل از ورود به این گزینه، لازم است قبلاً فایل bim را از قسمت دانلود وب سایت AVS Electronics دانلود کنید. این عملکرد باید به صورت دقیق و با رعایت برخی عملیات ها انجام شود. درخواست ما این است که به دستورالعمل های اختصاص داده شده به این فرآیند مراجعه کنید.

بروزرسانی هسته ارتباطات Core Speeches Upgrade: امکان تغییر تمام ارتباطات کنترل پنل را می‌دهد.

ارسال برنامه

Align PC: انتقال تنظیمات از کنترل پنل به کامپیوتر را امکان پذیر می‌کند.

Align Control Unit: انتقال تنظیمات از کامپیوتر به کنترل پنل را امکان پذیر می‌کند.

SPOT Alignment: اتصال با کنترل پنل را امکان پذیر می‌کند و برنامه ریزی را نمایش می‌دهد. تغییرات ایجاد شده در Xwin با تغییر رنگ، آنها را نمایش می‌دهد. وقتی همگام سازی فعال شود برنامه منتقل می‌شود.

برای Align، سیستم باید قبلاً فعال شده باشد:

کد ارتباطات Communication Code: در کنترل پنل برای اتصال USB را فعال کنید.

در کنترل پنل و کامپیوتر مدیریت کاربری از راه دور **Remote management account** را تنظیم کنید.



اتصال با Xtream 640 (با کد Master ورژن قبل از MA00512)

قبل از اتصال کابل USB به کامپیوتر، لازم است ابتدا اتصال USB را فعال کنید:

کد کاربری را وارد کنید، ENT – USB Connection و ENT را فشار دهید.

موارد زیر روی صفحه نمایش قابل مشاهده است <<<< USB Connection

کابل USB را به کامپیوتر وصل کنید.

اتصال با Xtream 640 64/32/6 (با کد Master ورژن بعد از MA00512)

کابل USB را به کامپیوتر متصل کنید:

Communication Code را وارد کنید، ENT – USB Connection و ENT را فشار دهید.

موارد زیر روی صفحه نمایش قابل مشاهده است <<<< USB Connection

Real Time Mode: امکان اتصال به کنترل پنل در لحظه و مشاهده وضعیت سیستم را فراهم می آورد.

وضعیت مصرف - وضعیت فیوز، کنترل تلفنی - وضعیت ورودی - وضعیت خروجی و فایل کنترل تاریخچه

رویدادها.

نکته: به منظور فعال سازی این عملکرد باید کد کاربری User Code مورد استفاده آن، برای عملکرد

RTC Function فعال باشد.

نکته: این دفترچه راهنما مراحل برنامه ریزی کنترل پنل را توضیح نمی دهد. برای این کار می توانید از

دفترچه همراه کنترل پنل استفاده کنید.

برای کسب اطلاعات بیشتر می توانید با شرکت پارس ارتباط افزار تماس بگیرید.

دستورات سریع (میانبرهای برنامه ریزی)

در منوی Zone امکان باز کردن خلاصه براساس نوع گزینه ها (در پنل Xtream) با کلیک راست ماوس بر روی

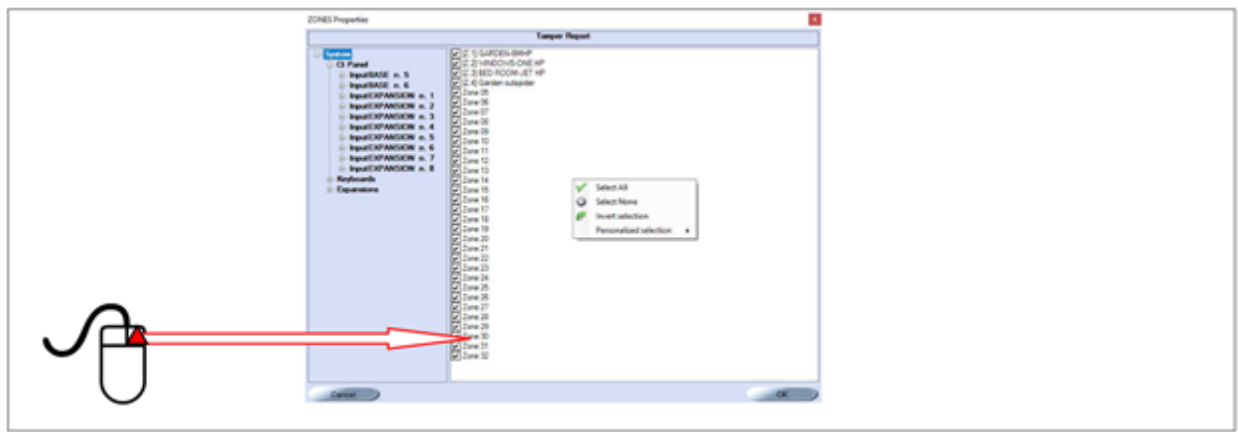
هر گزینه، امکان برنامه ریزی همزمان عملکردهای مورد نظر در چندین Zone به صورت همزمان وجود دارد.



به عنوان مثال: فعال کردن سیگنال تمپر Signal Tamper



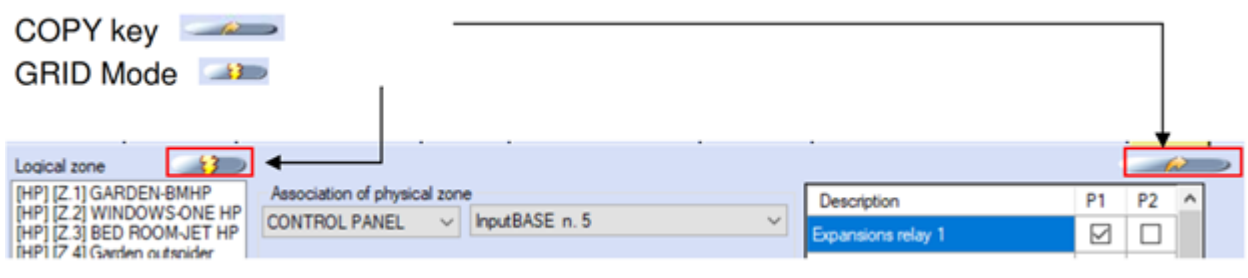
به عنوان مثال: فعال کردن سیگنال تمپر در چند Zone به صورت همزمان Signal Tamper



پس از فعال شدن Zone های مختلف، OK را برای تأیید بفشارید.

کپی برنامه ریزی - حالت GRID

کپی - حالت GRID





این قابلیت در منوهای دیگر مانند Zone ها - O.C. - کاربر - User شماره های تلفن Telephone Numbers نیز وجود دارد و اجازه کپی کردن ویژگی های مجموعه را برای یک - O.C. - Zone کاربر - User شماره تلفن Telephone Number دیگر می دهد.

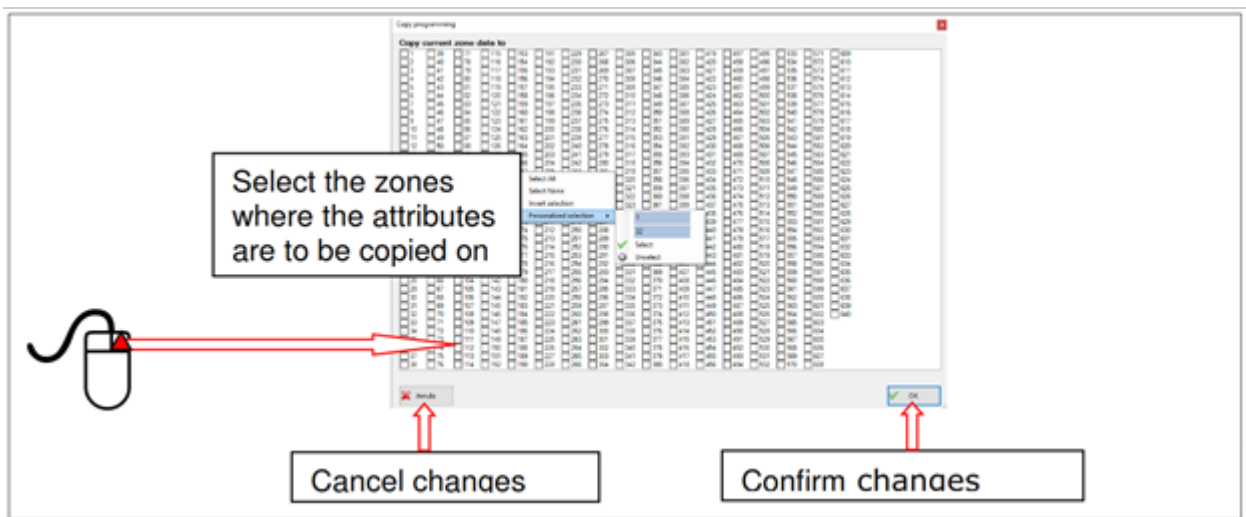
مواردی که کپی نمی شوند به خصوص برای:

Zone ها: لینک بین نرم افزار و ورودی فیزیکی - ردیف (Zone String)

O.C.: ردیف O.C. (O.C. String)

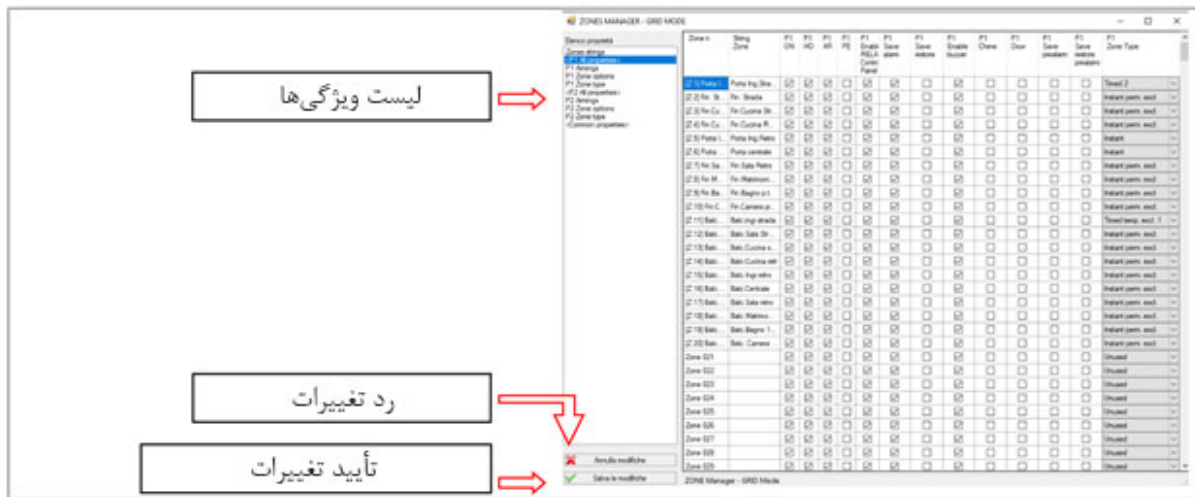
کاربر User: محتویات کد کاربری User Code - ردیف کاربر (User String)

شماره های تلفن Telephone Numbers: محتویات شماره تلفن



این قابلیت به شما این امکان را می دهد که چندین ویژگی Zone را بطور همزمان در یک صفحه نمایش مشاهده و برنامه ریزی کنید.





برنامه های فعال

کد ارتباطاتی Communication Code



برنامه ریزی ترتیب و توالی در کنترل پنل با استفاده از صفحه کلید:

Inst. Code ↑ ↓ Service Codes ↑ ↓ Communication Codes: مقدار مشابهی که در XWIN وارد شده است را وارد کنید.

نکته: اتصال USB را می توان از طریق منوی تکنسین آموزش دیده Installer فعال کرد. این روش برای فعال کردن اتصال USB امکان همگام سازی کنترل پنل را فراهم می کند و گزینه Real Time این کار را انجام نمی دهد.



رمز عبور دسترسی Access Password:

این یک رمز عبور شامل اعداد است که از ۶ رقم تشکیل شده است و به صورت پیش فرض ۰۰۰۰۰۰ رمزگذاری شده است. این رمز عبور کامپیوتر را قادر می سازد که توسط کنترل پنل شناخته شده تا باعث ایجاد ارتباط برگشتی Call Back برای برنامه ریزی مجدد شود.

رمز عبور برنامه ریزی Programming Password:

این یک رمز عبور شامل اعداد است که از ۶ رقم تشکیل شده است و به صورت پیش فرض ۰۰۰۰۰۰ رمزگذاری شده است. این رمز عبوری است که کامپیوتر آن را با کنترل پنل قبل از برنامه ریزی بررسی می کند. برای فعال سازی کامل لازم است که رمز عبور دسترسی Access Password و رمز عبور برنامه ریزی Programming Password در صفحه کنترل، همان مواردی باشد که برای مشتری منتخب، برنامه ریزی شده اند. تاریخ کنترل پنل باید با تاریخ کامپیوتر یکسان باشد.

اکانت مدیریت از راه دور



ایجاد ضبط فایل صوتی

با استفاده از کنترل پنل می توان صداهای ضبط شده بیشتری برای افزایش واژگان صوتی استفاده و ذخیره کرد.

ویژگی های حافظه:

- حداکثر ۴۰ عدد ذخیره سازی

- حداکثر زمان برای ضبط در حافظه با توجه به نوع کنترل پنل برابر با ۱۵/۳۰ ثانیه است.



- حداکثر کل زمان ضبط برابر با ۱۲۰ ثانیه است.

برای ضبط صداهای بیشتر دو روش وجود دارد:

- ضبط صدا

- ایجاد صدا

ضبط صدا

این قابلیت ابزاری را در کامپیوتر فعال می کند که امکان ضبط کلمه / عبارت را مستقیماً با استفاده از میکروفون متصل به آن فراهم می آورد.



این نرم افزار ویندوز امکان ایجاد یک فایل audio.wav را می دهد. با استفاده از این ابزار می توان هم ضبط صدا و هم ضبط صداهای اضافی را ایجاد کرد.

ایجاد صدا

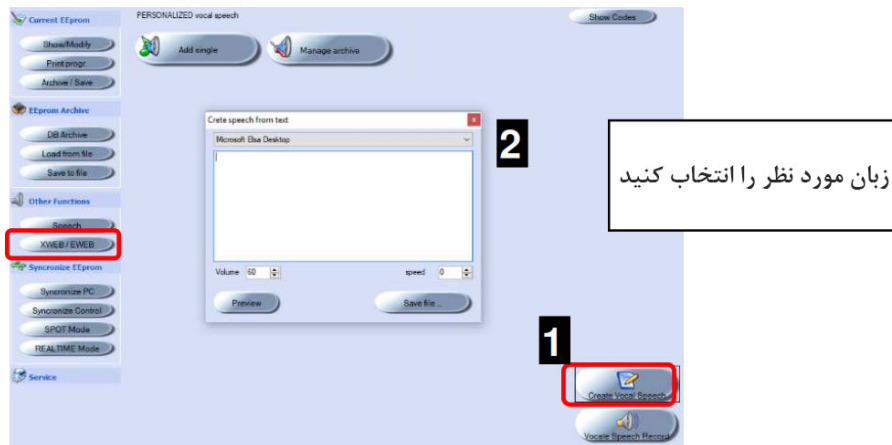
این قابلیت ابزار دوم را فعال می کند که امکان تبدیل یک عبارت / کلمه تایپ شده به صوت را فراهم می آورد. قبل از استفاده از این گزینه، لازم است برنامه ریزی تنظیمات زبان در کامپیوتر را بررسی کنید. باید بررسی کنید که کدام صدای مورد نظر در کامپیوتر به عنوان پیش فرض تنظیم شده است، اگر صدای خانم انتخاب شده باشد بهتر است تا با ضبط صدای تنظیم شده در کنترل پنل مطابقت داشته باشد.

در اینجا لیستی از چند وب سایت وجود دارد که در آنها امکان خرید صدا وجود دارد:

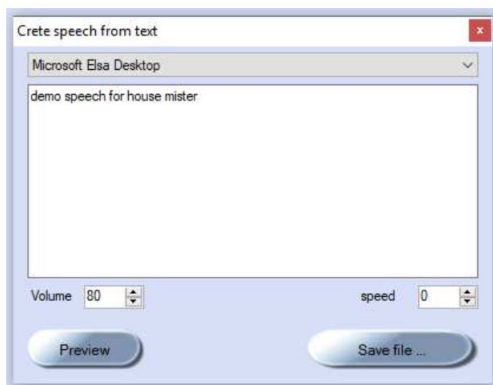
<http://www.nextup.com/> - <http://www.nextup.com/scansoft.html> -

<http://www.cepstral.com/> - <http://www.cepstral.com/downloads/> -

ایجاد ضبط صدا Create Voice Recording را انتخاب کنید. صدا را تنظیم کنید و متن مورد نظر که نیاز است به یک فایل audio.wav تبدیل شود را وارد کنید.



در این مرحله می توان با وارد کردن متن مورد نظر برای تبدیل به فایل صوتی، کار را ادامه داد.



حجم صدا Volume: تغییر حجم صدا

سرعت Speed: تغییر سرعت متن

برای گوش دادن به فایل صوتی کافی است بر روی پیش نمایش Preview کلیک کنید.

اگر صوت ایجاد شده مورد دلخواه است می توانید با کلیک بر روی ذخیره به فایل Save to file مراحل را ذخیره سازی کنید.

انتقال فایل صوتی به کنترل پنل

امکان آن که فایل wav را با کلیک بر روی گزینه Add single انتقال داد وجود دارد و یا اینکه ایجاد لیستی از فایل ها برای جایگزینی در یک عملیات انتقال انتخاب کرد.

می توانید فایل ها را در زمان دیگری با افزودن به همان روش اضافه کنید.

حذف یک فایل امکان پذیر نیست، اما این قابلیت به شما امکان می دهد تا به طور همزمان تمام حافظه صوتی را حذف کنید.

مدیریت آرشیو Manage Archive را انتخاب کنید.

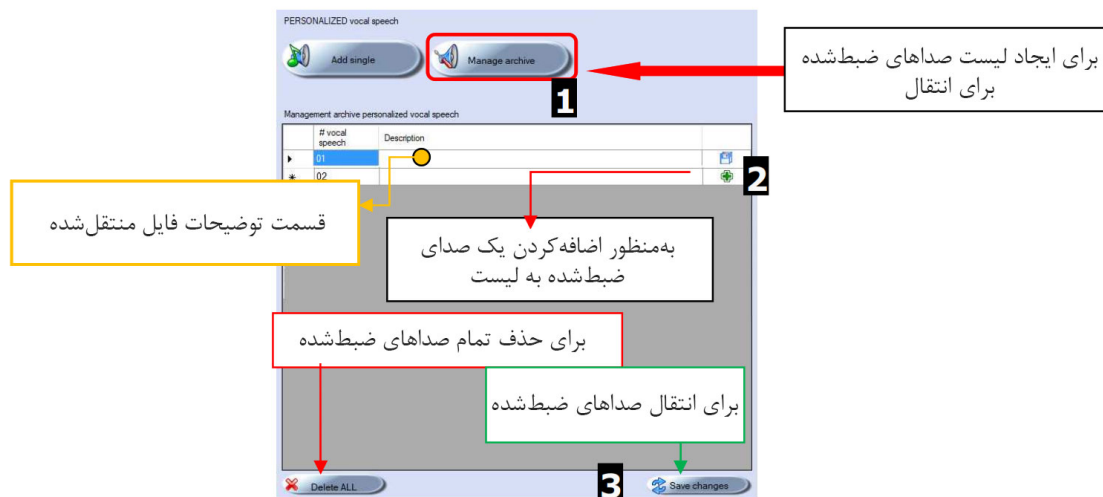
پس از آن که اتصال نرم افزار با کنترل پنل برقرار شد، مدیریت آرشیو ضبط صدا Custom voice recording archive management را باز می کند.

علامت سبز رنگ + نشان می دهد که امکان افزودن ضبط صدا وجود دارد.

سمت چپ تعداد ضبط صدای منتقل شده و قسمت توضیحات description را نشان می دهد.

قسمت توضیحات بخشی است که با گرفتن نام فایل wav. به طور اتوماتیک کامل می شود. به همین دلیل توصیه می شود برای فایل های مختلف صوتی ضبط شده نامی برای یادآوری فایل داده شود. سپس این قسمت در بخش های دیگر برنامه مدیریت می شود.

پس از ایجاد لیست می توانید با کلیک بر روی ذخیره تغییرات Save modifications انتقال صدای ضبط شده از کامپیوتر به کنترل پنل را ادامه دهید.



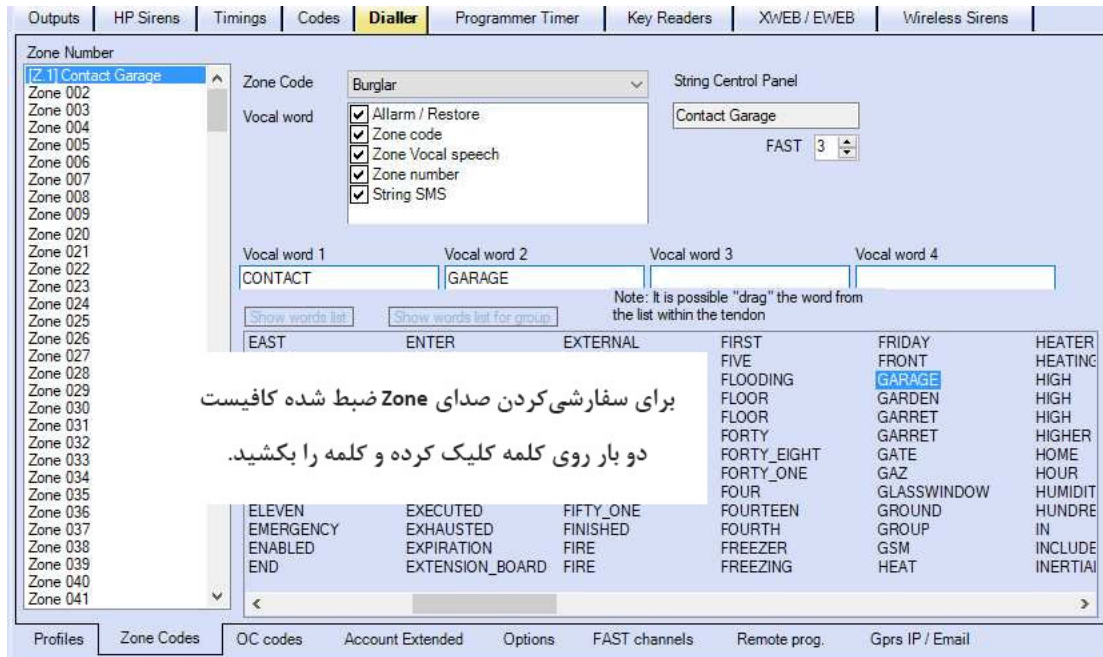
ویرایش صوتی Zone ها

ارتباطات هشدار/ریست ورودی به طور معمول توسط XTREAM در ارتباط با نوع خط تنظیم شده در هنگام کدگذاری SIA (مانند خط سرقت یا خط گاز و غیره) و شماره Zone به طور اتوماتیک انجام می شود.

امکان افزودن چهار ارتباط سفارشی به ارتباطات استاندارد برای هر Zone خاص وجود دارد.

در صورت نیاز به ویرایش ارتباطات کنترل پنل مرتبط با Zone ها با ایجاد یک پیام اضافی به پیام های

استاندارد امکان دسترسی به بانک عملیات های از قبل ضبط شده وجود دارد.



ویرایش صوتی خروجی های Open Collector

در صورت نیاز به ویرایش، امکان دسترسی به بانک کلمات از قبل ضبط شده وجود دارد.



XWEB / EWEB

کنترل پنل می تواند رابط سرور تحت وب WEB SERVER INTERFACE را مدیریت کند. (mod.XWEB) رابط XWEB / EWEB اتصال شبکه LAN کنترل پنل را فعال می کند.

از طریق یک مرورگر نصب بر روی کامپیوتر، تبلت و یا تلفن هوشمند وب سرور یکپارچه امکان اتصال به شبکه های محلی را از طریق شبکه LAN / WLAN یا از راه دور با استفاده از ADSL را فراهم می آورد و عملکردهای زیر را انجام می دهد:

- بررسی در لحظه Real Time وضعیت سیستم بر روی نقشه گرافیکی از قبل بارگذاری شده

- فعالسازی و خاموش کردن سیستم

- فعال و غیر فعال کردن خروجی های O.C

- پورت ارتباطات TCP/IP ETHERNET – LAN :Communication Port

- سازگاری مرورگر: Chrome 7 – Safari Mac and PC 5.0 – Firefox 3.5 – Internet Explorer 8.0

- سیستم عامل: Windows CE

تنظیمات برد IP

این بخش از برنامه ریزی امکان مدیریت تنظیمات IP را فراهم می کند.

تنظیمات IP:

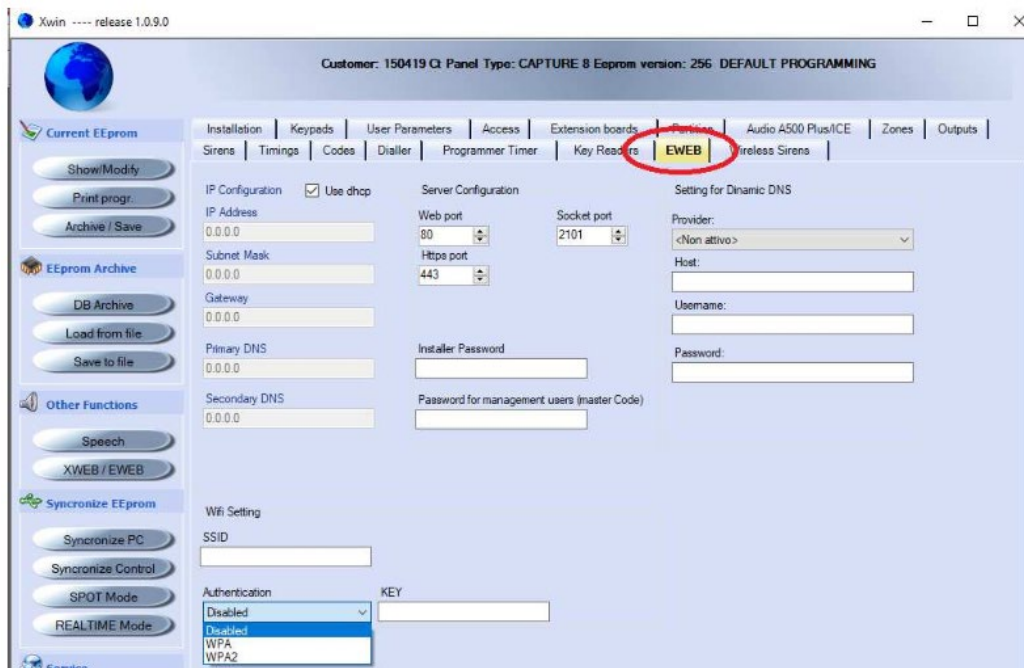
استفاده از DHCP: استفاده از سرور DHCP برای تنظیمات IP

آدرس IP: این آدرس IP برای اتصال به برد IP است.

Gateway: پارامتر فنی شبکه

Secondary DNS: پارامتر فنی شبکه





تنظیمات WiFi:

WiFi تنظیمات با تنظیمات SSID / Authentication / Key مطابق

تنظیمات سرور:

پورت وب Web Port: پورت دسترسی با استفاده از مرورگر که معمولاً 80 تنظیم می شود.

پورت سوکت Socket Port: پورت دسترسی با استفاده از پروتکل AVS.

رمز عبور تکنسین آموزش دیده Installer Password: کد احراز هویت برای نمایش نقشه های گرافیکی.

رمز عبور مدیریت کاربر User Management Password: کد احراز هویت اصلی برای ورود به سیستم.

تنظیمات Dynamic DNS:

– Provider

– Host

– Username

– Password

نکته: برای اطلاع از مقادیر با اپراتور شبکه تماس بگیرید.



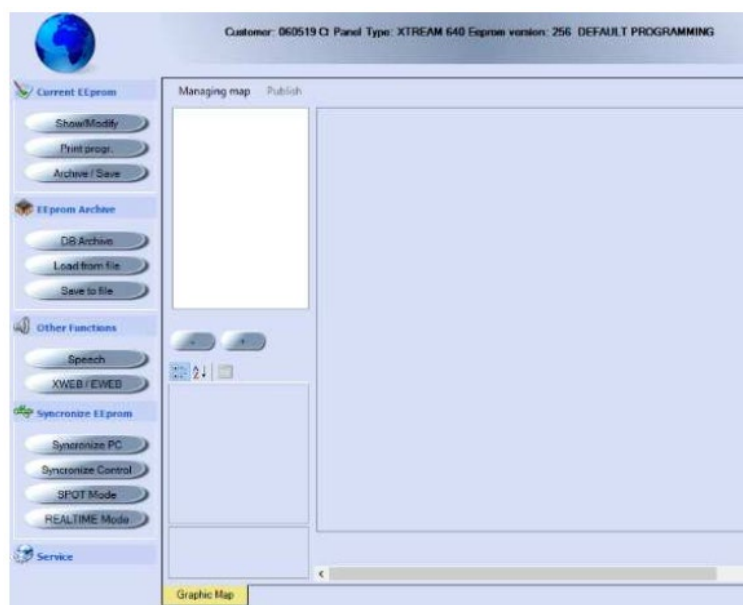
تنظیمات نقشه MAP

این قسمت به بارگذاری فایل نقشه MAP اختصاص دارد و به شخصی سازی نقشه با نمادهای Zone ها - خروجی ها - پارتیشن - تجهیزات جانبی.

ویژگی های فایل:

- فرمت فایل: JPEG

- وضوح تصویر (رزولوشن): 1024*768



بارگذاری نقشه Map Upload:

۱. برد EWEB را انتخاب کنید.

۲. + را انتخاب کنید.

جستجو در Search in:

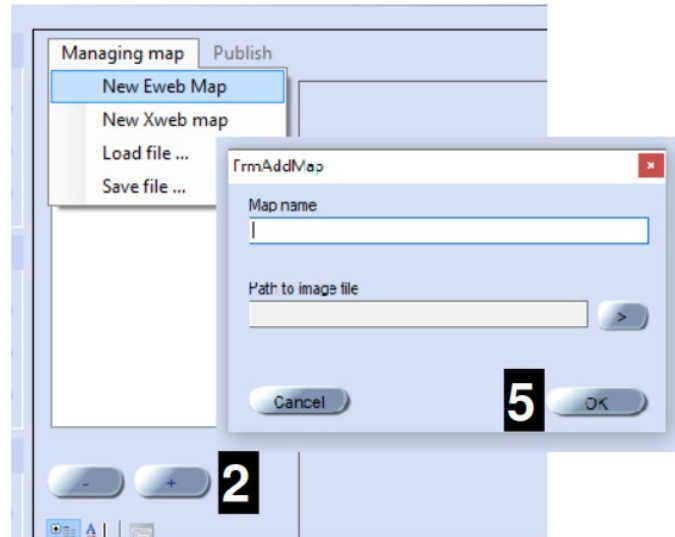
۳. مسیر تصویر را انتخاب کنید.

اسم نقشه Map Name:

۴. نام نقشه را وارد کرده تا در وب نمایش داده شود.

۵. برای تایید OK را بزنید.

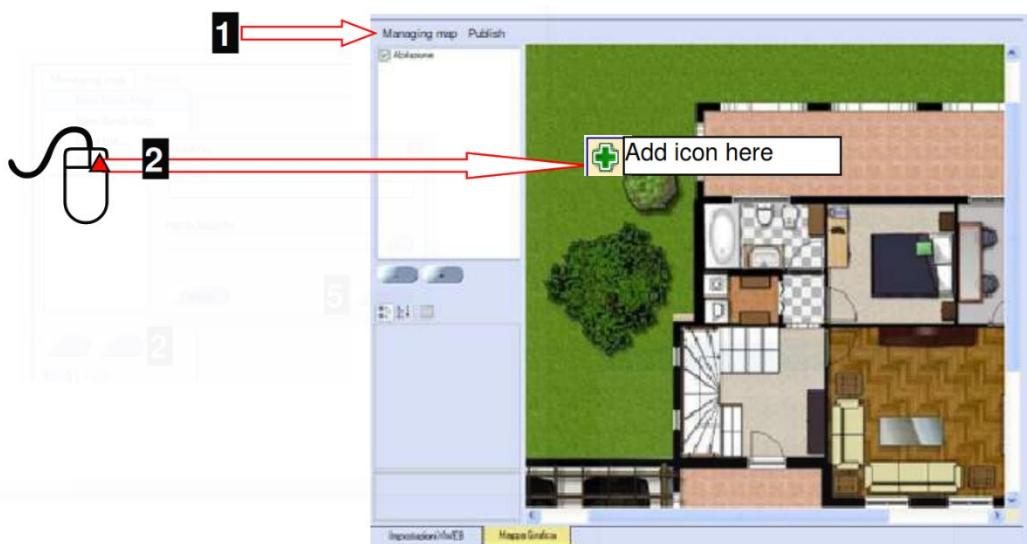




هنگامی که نقشه بارگذاری شد، می توانید آیکون های Zone ها - خروجی ها - پارتیشن ها و تجهیزات جانبی را بارگذاری کنید.

ویرایش نقشه MAP

نقشه را انتخاب کنید و روی دکمه سمت راست ماوس خود کلیک کنید.



تأیید کنید که می خواهید یک آیکون اضافه کنید، با این کار منوی نماد جدید New Icon باز می شود.

نوع و زیر گروه آنها:

سیستم System:

- کنترل پنل Control Panel

- صفحه کلید Keypad

- Satellite

- Reader

- عدد Number

- توضیحات Description

- آیکون Icon

خروجی OC:

- عدد Number

- توضیحات Description

- قفل مهلت زمانی Bypass:

به شما امکان فعال کردن خروجی بدون نیاز به وارد کردن کد کاربری خود بعد از یک بازه

زمانی را می دهد.

- آیکون Icon

Zone:

- عدد Number

- توضیحات Description

- آیکون Icon

پارتیشن Partition:

- عدد Number



- توضیحات Description

- آیکون Icon

مدیریت نقشه Map Management:

نقشه جدید New EWEB Map:

اجازه می دهد تا یک نقشه جدید برای برد Eweb ایجاد کرده و نقشه قدیمی را حذف کنید.

نقشه جدید New XWEB Map:

اجازه می دهد تا یک نقشه جدید برای برد Xweb ایجاد کرده و نقشه قدیمی را حذف کنید.

بارگذاری فایل File Upload:

امکان بارگذاری نقشه با استفاده از یک فایل ذخیره شده را فراهم می کند.

ذخیره به صورت فایل Save on file:

امکان ذخیره نقشه را می دهد.

نکته: تغییرات انجام شده را ذخیره کنید، در صورتی که مشکلی ایجاد شد و نتوانستید ذخیره سازی را انجام

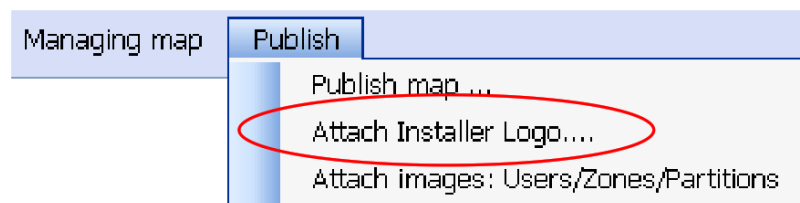
دهید، تنظیمات انجام شده را از دست خواهید داد.

انتشار:

لوگوی تکنسین آموزش دیده Link the installer logo:

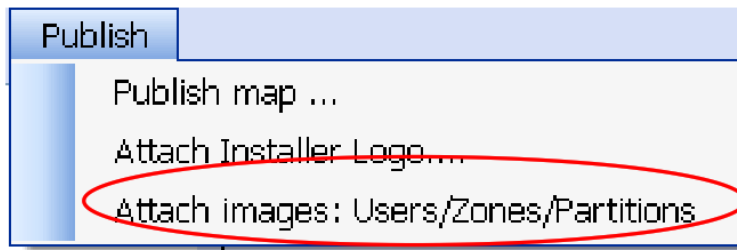
امکان بارگذاری لوگوی تکنسین آموزش دیده را می دهد که این لوگو در سمت چپ لوگوی Eweb / Xweb

قرار می گیرد. اندازه لوگو باید 157*57 و یک فایل PNG باشد.



پیوست تصاویر به ایمیل Attach images to E-Mail:

امکان پیوست تصاویر ایمیل در رویدادهایی مانند کاربران Zone /Users ها/ پارتیشن ها Partitions. فایل باید JPG. باشد.



نوع تصویر Image Type:

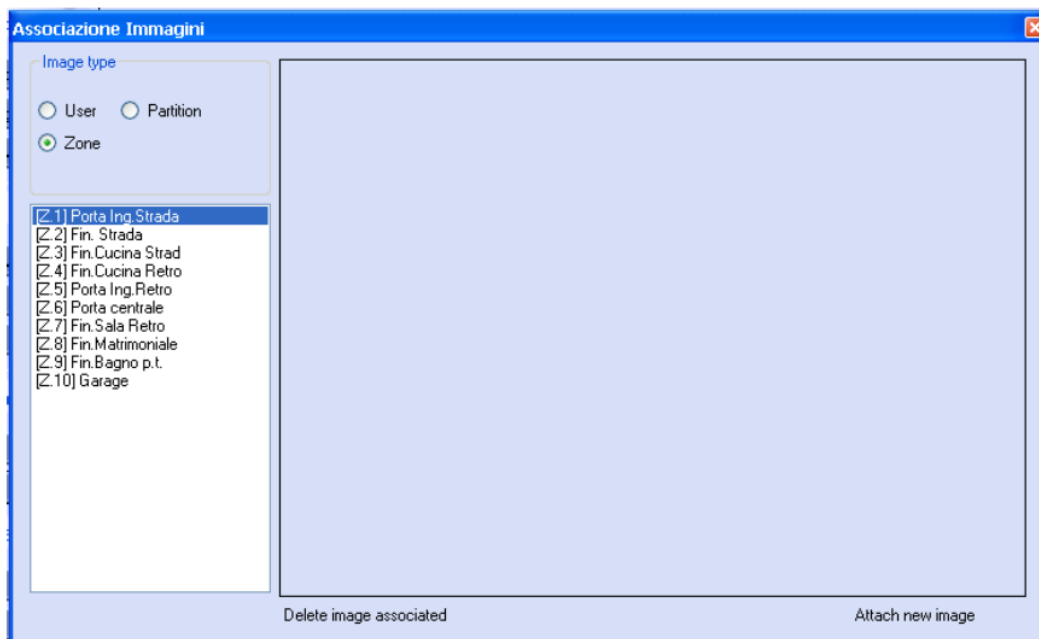
کاربر User، پارتیشن Partition و یا Zone را قبل از لینک یک تصویر انتخاب کنید.

پیوست تصویر جدید Attach new image:

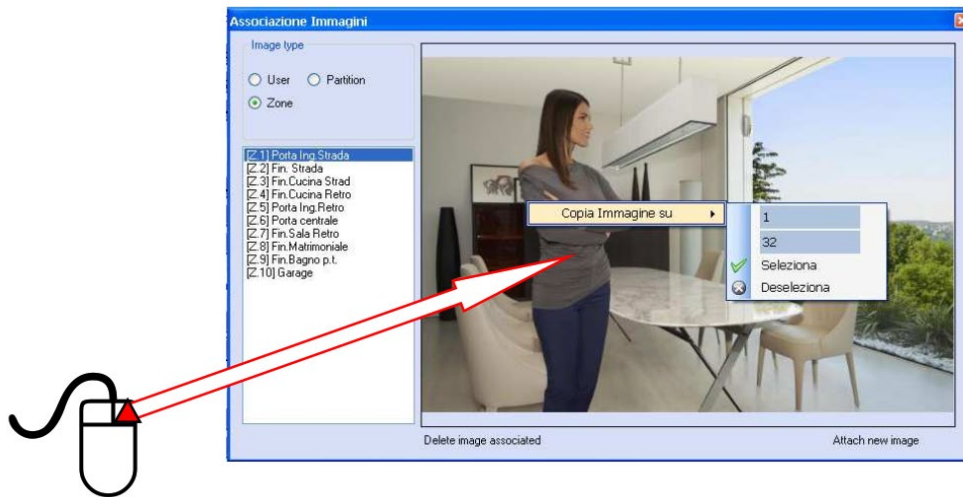
برای پیوست یک تصویر کلیک کنید.

حذف تصویر مرتبط Delete image associated:

برای حذف یک تصویر کلیک کنید.



برای مرتبط کردن یک تصویر در چندین Zone، با دکمه سمت راست ماوس روی تصویر کلیک کرده و مناطق را انتخاب کنید. با Select تأیید کنید.



بارگذاری نقشه Map Upload

Host: آدرس XWEB و سپس "!" پورت را وارد کنید. (ex: <http://192.168.0.110:80>)

رمز عبور Password: رمز تکنسین آموزش دیده را که برای برنامه ریزی XWEB / EWEB ایجاد کرده اید را وارد کنید.

فعال کردن دکمه ها Enable Buttons: شما می توانید دکمه هایی را که قصد فعال کردن آنها را دارید انتخاب کنید.

صفحه اصلی Home: شما می توانید بعد از ورود به سیستم صفحه اصلی را انتخاب کنید.

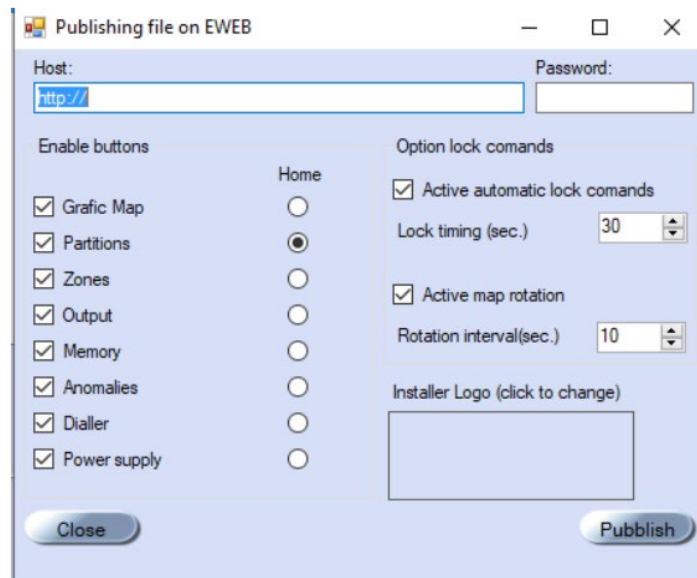
گزینه های نقشه Map Options: شما می توانید چرخش بین نقشه ها و زمان بندی سوئیچ را انتخاب کنید.

گزینه های دستورات Block Command Options: شما می توانید بعد از اجرای برخی از عملکردها و زمان بندی، بلوک دستورات را انتخاب کنید.

لوگوی تکنسین آموزش دیده Installer Logo (click to Change): شما می توانید لوگوی تکنسین آموزش دیده که بارگذاری شده است را تغییر دهید.

بارگذاری Upload: امکان بارگذاری نقشه را فراهم می کند.





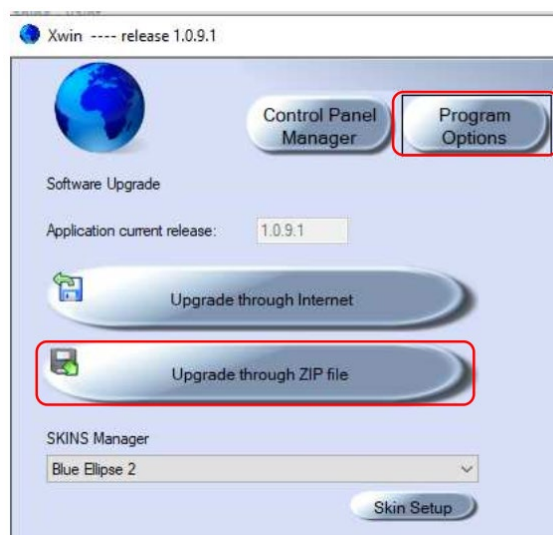
بروزرسانی از XWIN به HPWIN

به منظور مدیریت تجهیزات جانبی محیطی (HP Detectors) توسط XWIN، لازم است بارگذاری با استفاده از فایل hpwin.zip فعال انجام شود.

همانطور که نشان داده شده است ادامه دهید:

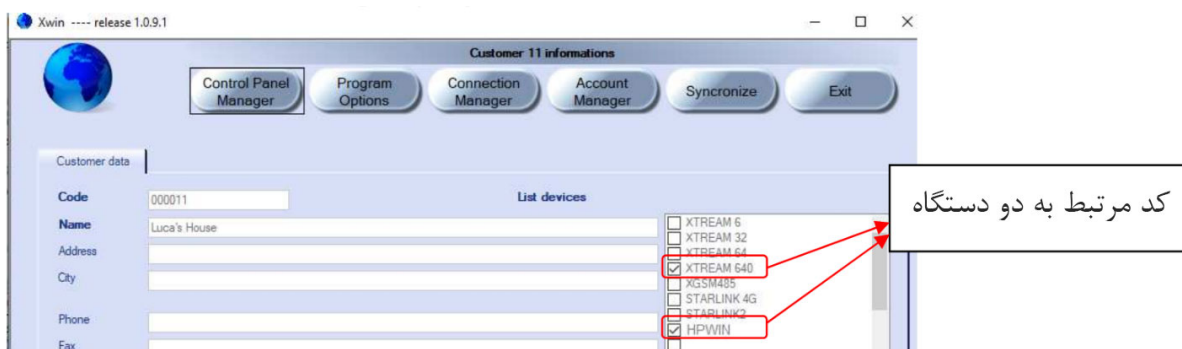
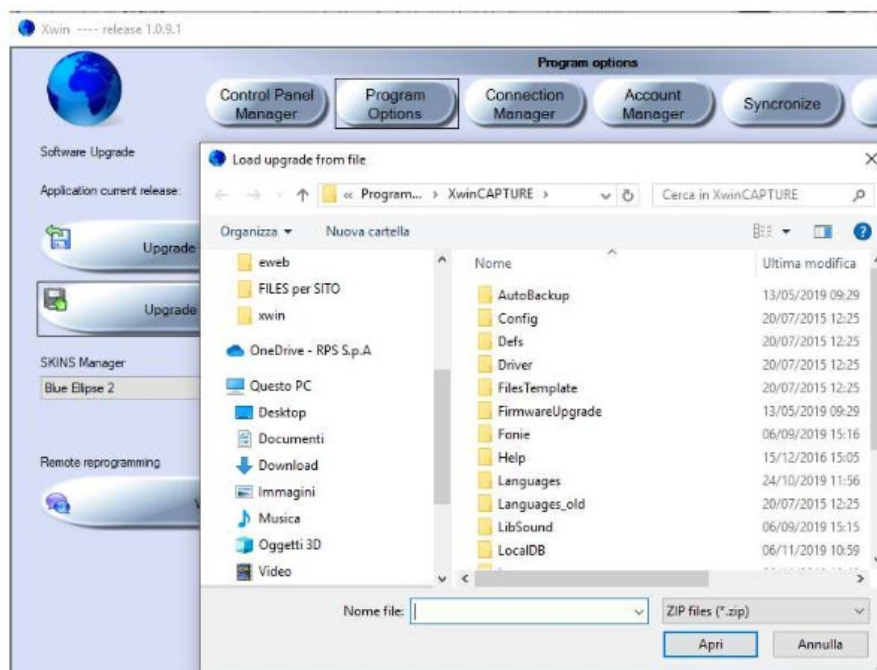
گزینه برنامه Program Option

انتخاب روش بروزرسانی: بروزرسانی با استفاده از فایل Zip (Update through Zip file)

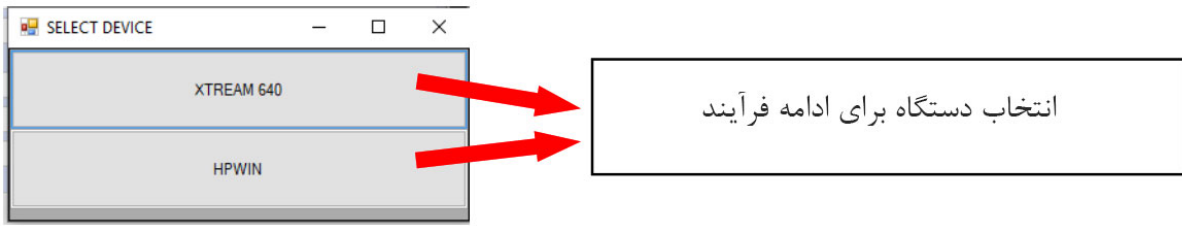


بروزرسانی با استفاده از فایل ZIP

پس از انتخاب این حالت بروزرسانی، فرم بارگذاری فایل بروزرسانی Load update form file باز می شود. در این مرحله لازم است فایلی که از توزیع کننده درخواست شده است، بارگذاری شود. فایل را از حالت فشرده خارج نکنید، تنها آن را به سادگی در کامپیوتری که قرار است Xwin را به HPwin ارتقا دهد کپی کنید. مراحل معرفی شده از جانب برنامه را دنبال کنید. در این مرحله هنگام ایجاد یک مشتری، می توان کد Code مشابهی را به کنترل پنل و HPWIN مرتبط کرد. این مورد برای مدیریت یک سیستم با استفاده از کنترل پنل به عنوان یک ابزار برای اتصال به تجهیزات جانبی دیجیتال بسیار حائز اهمیت است.



در هنگام انتخاب مشتری، نرم افزار درخواست انتخاب دستگاه برای برنامه ریزی را دارد.





با سه سال گارانتی
پارس ارتباط افزار



021 - 893 95

www.pars-e.com

[pars.ertebat.afzar](https://www.instagram.com/pars.ertebat.afzar)

[@parsertebatchannel](https://www.youtube.com/channel/UC...)

[pars ertebat afzar](https://www.linkedin.com/company/pars-ertebat-afzar)

دفتر مرکزی: تهران، خیابان ولیعصر، خیابان زعفرانیه، خیابان اعجازی (آصف)، ساختمان ۳۹.
مرکز آموزش و خدمات پس از فروش: تهران، خیابان شهید بهشتی، خیابان سرافراز، کوچه سوم، ساختمان ۱۲.

